

IV 事務部・学生支援組織

教務部

1. 構成員

- [教務部長] 麻原きよみ
- [教務課長] 高橋昌子
- [教務課係長] 森川雪絵、櫛田智恵美
- [国際交流担当] 中島 薫
- [派遣スタッフ] 望月悦子

2. 役割・職務

本学の学生が本学の教育理念のもと、教育課程に従い単位を履修し、卒業または修了することができるよう支援し、その学籍を保管する役割を担う。

具体的には以下の職務を行う。

- 1) 学籍に関すること
- 2) 成績に関すること
- 3) 教育課程の編成、授業の実施に関すること
- 4) 国家試験に関すること
- 5) 入学試験に関すること
- 6) 国際交流に関すること

3. 活動内容

上記の例年の業務に加え、今年度は以下のことを行った。

- 1) 2011 年度に、保健師助産師看護師学校養成所指定規則の改正があり、それに伴い大学院修士課程ウィメンズヘルス・助産学専攻のカリキュラム改正を行い、学部および大学院修士課程ウィメンズヘルス・助産学専攻の変更承認申請を行った。

また、学生数の増加に伴い、実習施設を新たに開拓する必要があり、別途実習施設の変更承認申請も行った。

- 2) 厚生労働省からの特定看護師（仮称）の調査対象となる「特定看護師（仮称）養成調査試行事業」の調査実施における事務処理を行った。また、次年度は周麻酔期看護、小児看護、精神看護、老年看護の分野で申請を行うことが決まり、その申請の事務処理を行った。
- 3) 組織的若手研究者海外派遣プログラムにおいて、2011 年度は教員 4 名、学生延べ 8 名、博士研究員 1

名の派遣の手続き等の事務処理を行った。

- 4) 「専門的看護師・薬剤師等医療人材養成事業」に採択され、申請の事務処理および実際の活動における事務処理を行った。
- 5) 聴覚に障害を持つ学生が入学し、多様な学生の学びに関するプロジェクトのメンバーとなり中心的な役割で支援を行った。
- 6) 教務システムを新たに導入し、1 年をかけ初期設定、データの移行、作業の確認等を行った。

4. 課題

- 1) 日々増加し続ける書類や物品を、限られたスペースの中でいかに整理し、機能的に保管していくか検討課題であったが、日々の業務に追われ、改善されていない状況である。教務部内の規程を整備するなど、今後も継続して検討していく必要がある。

- 2) 学生数の増加により、大学全体の部屋の割り振りや使い方を検討することが課題であった。視聴覚の整備や、大教室の机の増設等を行ってきた。

また、新カリキュラムに伴う語学の少人数制の授業に対応できるような教室仕様となっていない講義室 B を教室仕様とするように検討を始めた。

しかしながら、ますます増加する学部学生数に対し、対応が追いつかない状況である。

- 3) 1 年を通して、新教務システムのそれぞれの作業を円滑に運用できるようになることが課題である。

学生部

1. 構成員

- [部長] 菱田治子
- [委員] 梶井文子、小林真朝、中村綾子、大坂和可子、蛭田明子
- [学生課] 稲田昇三、天岡 幸

2. 役職・職務

- 1) 学生自治会、課外活動支援（マナーと環境への取り組みを含む）：梶井、中村、小林、蛭田
- 2) チャペル関係：大坂、中村、蛭田
- 3) 就職・進学：小林、梶井、大坂

- 4) 奨学金：菱田、天岡
- 5) ホームページ、大学案内：稲田
- 6) 福利施設の利用案内：稲田、天岡

3. 活動内容

- 1) 学生自治会、課外活動支援（マナーと環境への取り組みを含む）：

学生自治会とのミーティング、学生自治会定期総会の開催支援、学内行事、課外活動等への支援を行った。

学生自治会が主催の白楊祭は、「瞬～またたき～今を大切に輝ける未来に向かって～」をテーマとして11月5日、6日に開催した（自治会長：玉谷知佳，実行委員長：舟塚愛美）。来場者は、1,049名（前年比+20名）であり、本学卒業生の秋山正子氏による「訪問看護の不思議な力」と日野原重明先生による「眼は語る」と題した講演会も開催された。

また、「適切な学びの実現」をスローガンに学内マナーの向上を目的とした活動を2008年より4年計画で進めてきたが、本年度も、学生マナー委員会を中心に、学事行事等でマナーの改善を呼びかける活動を実施した。本年度は、最終年度となるため、4年間の活動を総括し紀要に短報として掲載した。

さらに、東日本大震災に関連した学生のボランティア活動に対して、同窓会からの交通費支援の申し出を学内メール等で学生へ周知した結果、ボランティア参加に繋がった。

- 2) チャペル委員会のページ参照
- 3) 就職・進学：3年生後期から4年生前期にかけて就職・進学ガイダンスを計3回行った（12月・2月・4月）。また学生のアンケート結果をもとに、「就職・進学ガイドブック」内の上級生の就職・進学体験記を幅広く掲載し、ガイダンスにおいても、体験談を

語ってもらった卒業生の経験年数の幅を広げ、卒業後の進路を具体的にイメージできるように工夫した。その他に、就職・進学先の選定、就職試験の対策、内定を受けた後の辞退の仕方等、学生の個別相談に対応した。

- 4) 奨学金：聖路加看護学園貸与奨学金や日本学生支援機構奨学金など学内外の奨学金制度の学生への説明、募集、選考手続、貸与または給付、返還手続等を行った。昨年度創設した「ウパウバ奨学金」について、寄付者の意向により規程を一部変更した。また、日本学生支援機構緊急採用については、指導教員からの支援もあり緊急採用に至った。
- 5) ホームページ、大学案内：学業以外の支援について（クラブサークル活動、学園祭、福利厚生、奨学金等）掲載し、本学の学生が快適で安心した学生生活を送ることができるよう、担当項目について情報発信をしている。
- 6) 福利施設の利用案内：学生食堂、鎌倉アリスの家、ふじみ野大井テニスコート、同ターゲットボードゴルフ場、スポーツクラブ・オアシスの利用申込受付、日本看護学校協議会共済会共済制度 WILL の手続、アパート・学生会館の案内等の学生支援を行った。特に、鎌倉アリスの家については、2011年3月外壁塗装工事の実施、同月の東日本大震災の影響により3～4月にかけて利用停止とした。また、立地が沿岸部であることから、再開後は防災対策（現地情報収集、備蓄品保管、利用者への指導）を徹底し管理人との連携の強化に努めた。

4. 課題

多様な学生への就職支援について、学生の希望や医療機関からの情報収集を行っていく必要があると考える。

5. 資料データ

奨学金制度

表1 主な奨学金

名称	対象	貸与月額	
		第一種／定額型	第二種／選択型
日本学生支援機構	学部	30,000円または、 自宅外 64,000円 自宅 54,000円	30,000円、50,000円、80,000円、 100,000円、120,000円から選択
	大学院（修士）	50,000円または 88,000円	50,000円、80,000円、100,000円、130,000円、 150,000円から選択
	大学院（博士）	80,000円または 122,000円	
東京都看護師等修学資金	学部	第一種 36,000円	第二種 25,000円

	大学院 (修士)	第一種 83,000円 第二種 25,000円
聖路加看護学園貸与奨学金 *緊急採用奨学金(学納金の額を 限度とする)	学部 (2年以上)	30,000円
	大学院 (修士)	50,000円
	大学院 (博士)	100,000円 (1998年度より貸与月額改定)
小澤道子記念奨学金	学部生	60,000円 (月額, 当該年度のみ)

表2 奨学生採用状況

	奨学金の種類	配布	申請	採用	
1	高島君子記念看護奨学基金	8	2	2	
2	朝鮮奨学会	掲示のみ	自己申請	0	
3	岡村育英会	19	10	10	
4	茂木本家教育基金	7	1	1	
5	守谷育英会	22	1	0	
6	丸和育英会	15	2	1	
7	山口県人づくり財団奨学生	0	—	—	
8	石川県奨学生	1	—	—	
9	東京都看護師等修学資金 (学部) 第2種	6	6	5	
	東京都看護師等修学資金 (修) 第1種	12	4	2	
10	日本学生支援機構 (1年) 第1種<予約>	—	—	3	
	日本学生支援機構 (1年) 第2種<予約>	—	—	11	
	日本学生支援機構 (1年) 第1種	説明会	23	6	
	日本学生支援機構 (1年) 第1種<<緊急>>	—		1	
	日本学生支援機構 (2年以上) 第1種	説明会		1	
	日本学生支援機構 (2年) 第1種【追加】	説明会		1	
	日本学生支援機構 (1年) 第2種	説明会		2	
	日本学生支援機構 (1年) 第2種【追加】	説明会		1	
	日本学生支援機構 (2年以上) 第2種	説明会		8	
	日本学生支援機構 (2年以上) 第2種【追加】	説明会		1	
	日本学生支援機構 (修1年) 第1種	26		10	8
	日本学生支援機構 (修1年) 第2種			5	3
	日本学生支援機構 (修2年) 第1種			2	1
	日本学生支援機構 (修2年) 第2種			1	1
11	あしなが育英会	0		—	0
12	川崎市大学奨学生	0		—	—
13	聖路加看護学園貸与奨学金 (学部)	3	3	2	
	聖路加看護学園貸与奨学金 (院)	8	5	5	
14	小澤道子記念奨学金 (学部)	6	3	3	
15	聖路加同窓会奨学金 (学部、院)	10	4	1	
16	青木奨学金 (修)	4	4	3	
17	ウパウバ奨学金	8	3	3	
18	入学試験成績優秀者育英制度	受験生数分	—	10	
19	東日本大震災による被災学生の特別奨学金(学部)	—	1	1	
20	小倉一春記念国際看護奨学基金 (院)	—	自己申請	4	
21	有馬育英会助産師育成支援制度 (修) 休止中	—	—	—	
22	未来の助産師基金	4	3	2	
23	財団法人中島記念国際交流財団	学生部室保管	自己申請	—	
24	財団法人平和中島財団	学生部室保管	自己申請	—	
25	交通遺児育英会	掲示のみ	自己申請	0	
26	青峰奨学財団奨学生	掲示のみ	自己申請	0	
新規採用数合計				103	

表3 奨学生内訳表

学生総数 510 名 (学部学生 362 名・大学院生 148 名) (単位: 延人数) ※1: 緊急採用 ※2: 1 名辞退

学年	日本学生支援機構			東京都看護師 等修学資金	聖路加看護学 園貸与奨学金	その他奨学金	計
	一種	二種	小計				
4	5	20※2	25	3	0	3	31
学編4	0	1	1	0	1	1	3
3	7	21	28	3	1	7	39
学編3	0	4	4	1	1	4	10
2	8※1	16	24	1	0	6	31
学編2	2	5	7	2	2	2	13
1	9	14	23	3	—	12	38
小計	31	81	112	13	5	35	165
	9%	22%	31%	4%	1%	10%	46%
博3	1	0	1	—	3	0	4
博2	3	0	3	—	0	0	3
博1	0	0	0	—	0	1	1
修3	1	0	1	0	1	0	2
修2	9	4	13	2	5	9	29
修1	9	2	11	2	5	4	22
小計	23	6	29	4	14	14	61
	16%	4%	20%	3%	9%	9%	41%
総計	54	87	141	17	19	49	226
	10%	17%	27%	3%	4%	10%	44%

表4 奨学生受給状況

奨学金の 種類 年度	日本学生 支援機構	東京都看護師 等修学資金	聖路加看護学園 貸与奨学金	その他 奨学金	受給総数 全学生数	受給率 (%)
2005(H17)	※1 101	※2 7	34	25	167/455	37
2006(H18)	※3 112	※4 10	41	26	189/476	40
2007(H19)	※5 111	13	40	29	193/480	40
2008(H20)	※6 115	19	44	33	211/477	44
2009(H21)	※7 138	20	※6 43	36	237/497	48
2010(H22)	134	19	※8 33	46	232/510	46
2011(H23)	※6 141	17	19	49	226/510	44

※1 期中辞退2名

※2 期中辞退1名

※3 予約採用5名、追加採用4名、緊急貸与1名、期中辞退者3名

※4 2口貸与1名

※5 期中辞退者5名

※6 期中辞退1名、緊急貸与1名

チャペルアワー委員会

1. 構成員

[委員長] 上田憲明チャプレン

[委員] ケビン・シーバーチャプレン、大坂和可子、蛭田明子、中村綾子

[学生委員長] 藤田ゆり

[学生委員] 遠藤ななみ、木村春香、奥村仁美子、山崎博子、荒木理紗、平岡沙梨衣、荻原沙奈、田村芽唯、北西 恵、大久保宇哲、近藤優子、権藤尚子、柏原由梨恵、小宮理沙、並木桃子、工藤典子、星名美佳

2. 役割・職務

- 1) チャペルアワーの企画・運営
- 2) クリスマス礼拝の準備・担当
- 3) 聖路加国際病院礼拝堂のクリスマスイブ礼拝でのプロセッション参加学生との連絡調整ならびに準備
- 4) クリスマスツリーの飾りつけ

3. 活動内容

- 1) 毎水曜日（12時30分から13時）、聖路加国際病院礼拝堂で実施される、チャペルアワーの案内ポスターの作成や司会を学生委員が担当している。また昨年同様、毎月1回、テーマを決め、大学もしくは聖路加国際病院の関係者から話を聞く会「お話し会」を企画し、運営した。また、今年度より毎月1回、チャペルアワー礼拝も企画し、運営した。なお、昨年まで週2回学内の

5. 資料

クリスマスイブ礼拝プロセッション参加人数

	1年生	2年生	3年生	4年生	合計
第1回目	1名	2名	0名	4名	8名
第2回目	1名	4名+学士2名	0名	3名+学士1名	11名

教室で開催していたミニチャペルアワーについては、2011年度は開催しなかった。

2) 2011年12月22日（12時30分から13時45分）のクリスマス礼拝の準備のためにチャペルアワー委員会を開催し、また司会、開会の祈り、聖書朗読などを学生委員が担当した。クリスマス礼拝では、奥村仁美子がスピーチをした。また、4年生の有志の学生がサインダンスを行った。例年以上に参加者の多いクリスマス礼拝となった。

3) クリスマスイブ礼拝のプロセッションには、表1の通り19名の学生が参加した。プロセッションの募集ポスター作成や事前練習について、参加者の連絡調整を行った。

4) 大学及びチャペルのクリスマスツリーの飾り付けを、有志で募集し、学生委員が中心となって行った。

4. 課題

お話し会や礼拝など新たな企画を取り入れており、お話し会の参加人数は多いものの、定例のチャペルアワーへの参加人数は少ない。本学の学生、教職員すべてが、礼拝堂での心の声に耳を傾け、本学の理念を振り返り体現するチャペルアワーの意味を改めて深く理解することが求められている。次年度は、チャペルアワーの意義や参加を促すメッセージを大学として様々な機会に発信したり、今年度に引き続きチャペルアワーに親しみを持ってもらうための企画（十字架の道行きの黙想会や聖歌隊ミニコンサート、マイレージプログラムなど）を計画し、できるところから取り組む予定である。

図書館

1. 構成員

[図書館長] 中山和弘

[課長] 松本直子

[司書] 金澤淳子、佐藤晋巨、新沼久美

図書委員会

[委員長] 中山和弘

[委員] 森 明子、小野若菜子、金澤淳子、佐居由美、佐藤晋巨、田代真理、松本直子、八重ゆかり

2. 役割・職務

「聖路加看護大学図書館規程」、「聖路加看護大学図書委員会細則」による。

3. 活動内容

以下、新たに実施したこと、変更があったことに関して記述した。通常の活動実績は「資料」にまとめた。

1) 資料の収集と管理

【課題】

- 電子化、書架の狭溢化、学生の積極的なサービス利用等の変化に対応した収集方針を検討し決定する。

【対応】

- 他大学の資料収集基準を参考に検討したが、決定までには至らなかった。来年度も継続して取り組む。
- 書架の狭溢化が進み、大規模な書架移動をしなければならなくなったが、図書に関して、改めて分類ごとに出版年代別の蔵書状況を把握した。専門分野は1999年まで、一般分野は1969年までを閉架へ移動した。

【その他】

- 新図書館システム導入後の業務的な調整を行った。

2) 利用者とサービス

【課題】

- 3月11日に発生した東北地方太平洋沖地震における被害と対応を振り返り、今後の対策を検討する。

【対応】

- 全学的な取り組みである「災害時の組織的な行

動マニュアル」の検討・作成に参加した。このマニュアル完成を受け、次年度は図書館内でのマニュアルを検討する。

3) 学習・研究環境の整備

【課題】

- 学内における学習環境を学生の行動やニーズから見直し、図書館が担うべき機能と備えるべき設備を検討する。そのうえで、閲覧席、PC、視聴覚機器のリニューアルを計画する。
- 本学教員が制作した映像資料について調査、保存、媒体変換を計画する。

【対応】

- 閲覧席、PC、視聴覚機器のリニューアル計画に関しては、今年度は、将来構想委員会が立ち上がり、全学的に今後の方向性を探ることになったため、本件に関しての検討は見送った。
- 本学教員が制作した映像資料については、大学史編纂・資料室においても問題となり、その一環として調査を実施した。

4. 課題

- 1) 電子化、書架の狭溢化、学生の積極的なサービス利用等の変化に対応した収集方針を決定する。
- 2) 学内の学習環境のなかで図書館が担うべき機能と備えるべき設備を検討し、大学の将来構想への提案を行う。
- 3) 「災害時の組織的な行動マニュアル」を受け、特に委託職員のみ（18:20-20:00）、また職員が在籍せず利用者のみ（20:00-22:00）となる夜間の対応を検討する。

5. 資料等

表1 開館日数と入館者数

開館日数	(日)	279
うち土曜開館		50
入館者数	(人)	187,727
1日平均入館者数		695
(夜間)1日平均入館者数		48

表2 館内複写件数

複写機	
月平均	15,330
プリンター	180,058

表3 ノートPCの貸出 (件)

学部生	院生	教職員	その他	計
424	42	6	13	485

表4 資料別の貸出し数

	学部生	院生	教職員	その他	総計
図書 (冊)	7,961	4,264	1,067	1,839	15,131
雑誌 (冊)	1,182	1,124	268	542	3,116
ビデオ (巻)	155	2	60	2	219

表5 利用者別貸出し総件数

1年生	2年生	3年生	4年生	修士	博士	教職員	
1,205	2,208	3,721	2,164	4,883	507	1,395	
科目等履修生	研究生	研修生	卒業生	聖路加国際病院職員	研究センター研修生	その他	総計
36	6	0	465	905	930	41	18,466

表6 分野別貸出し冊数ベスト5

(冊)

1位	2位	3位	4位	5位
WY (7,697)	W (740)	WQ (654)	WS (541)	WA (540)

表7 カウンターにおけるレファレンス件数

	学生・院生	教職員	その他 (学外者、研究生、博士研究員など)	計
所在・所蔵調査	437	21	13	471
事項調査	219	3	15	237
利用指導	541	16	66	623
その他	50	1	6	57
計	1,247	41	100	1,388

表8 文献検索相談件数

学部生	院生 (修士)	院生 (博士)	教員	その他	計
16	33	10	1	41	64

表9 来館した学外利用者数

	学生・院生	教職員	その他	総計
人数	37	8	18	63
複写件数	86		57	143

表10 相互利用（文献複写）件数

当館から他館への申込件数		1,747	他館から当館における受付件数		2,225
申込者別 内訳※	学部生	613	受付館種別 内訳	大学・短期大学	1,421
	院 生	704		その他	804
	教職員	398			
	その他	32			
申込先館 種別内訳	大学・短期大学	1,455			
	NDL	39			
	聖路加国際病院	185			
	海外(BLDSC)	7			
	その他	61			

表11 蔵書点検利用教育（不明資料数）

	和	洋	合 計
図 書（冊）	31	4	35
視聴覚資料（巻）	4	1	5

表12 図書館利用教育

オリエンテーション	対象： 学部、学士編入、大学院修士課程、博士課程、各新入生、新入教職員
授業との連携	授業名（対象学年）： 看護学概論、情報処理演習（学部1年、学士編入2年）、家族発達看護論I（学部3年）、看護研究I（学部4年）、看護研究法（大学院修士、博士1年）
研究センターとの連携	授業名（対象課程）： 看護情報論（認定看護師ファーストレベル）、文献検索・文献講読（認定看護師教育課程）
聖路加国際病院との連携 (libil 講座)	参加した利用者： 大学院生、教員、認定看護師教育課程生・病院職員

表13 展示図書

授業名	展示期間	展示内容
家族発達看護論I	2011年4月8日～28日	指定図書、模型、パネル
形態機能学図書フェア	2011年5月11日～6月8日	形態機能学に関連する図書、模型
形態機能学秋の図書フェア	2011年9月27日～11月中旬	病理学、組織学、解剖・生理学の 図書と模型

表14 他機関への協力

対象機関	担当者
東京都ナースプラザ	松本直子
日本図書館協会 健康情報委員会	佐藤晋巨
健康情報サービス研修ワーキンググループ	佐藤晋巨

表15 受入資料

			和	洋	合計
図書 (冊)	購入	図書館	930	59	989
		研究室	89	26	115
		研究センター	269	16	285
		助成金等	0	0	0
		製本雑誌	147	153	300
	寄贈	図書館	410	15	425
		研究室	9	0	9
		研究センター	19	0	19
		助成金等	378	135	513
	合計			2,251	404
視聴覚資料 (巻)	購入	図書館	7	0	7
		研究室	0	0	0
		研究センター	4	0	4
		教育予算	9	0	9
	寄贈	図書館	12	1	13
		研究室	1	0	1
		助成金等	7	0	7
	合計			40	1
電子図書 (点)	購入	図書館	36	4	40
		研究センター	0	3	3
	合計			36	7
逐次刊行物 (誌) ※	全タイトル		704	120	824
	新規		3	2	増減 3
	中止		2	0	
購読電子ジャーナル (誌)			887	1,178	2,065
提供電子ジャーナル (誌)			13,842		

表16 見計らい選書会 (2011年9月13日(火)~15日(木)) 実施状況

図書	280冊	1,225,972円
視聴覚資料	0点	0円

参加人数： 教職員 14名

表17 除籍資料 (大学全体)

	和	洋	合計 (冊)
図書	569	71	640
製本雑誌	0	0	0
計	569	71	640

表18 所蔵資料総数 (大学全体)

	和	洋	合計
図書 (冊)	57,392	11,063	68,455
製本雑誌 (冊)	5,398	4,180	9,578
視聴覚資料 (巻)	1,404	101	1,505
電子図書 (点)	36	7	43
計	64,230	15,351	79,581

表19 購読雑誌の変更 (2012年1月より)

新規に購読が決まったもの

No.	タイトル	出版者	頻度
1	Journal of epidemiology and global health	Elsevier Science	季刊
2	Journal of health communication	Taylor & Francis	年10回
3	質的心理学研究	日本質的心理学会	年刊
4	日本遺伝カウンセリング学会誌	日本遺伝カウンセリング学会	年3回
5	日本遺伝看護学会誌	日本看護遺伝学会	年2回

購読の中止が決まったもの (休刊)

	タイトル	出版者	発行頻度
1	EB nursing	中山書店	季刊

表20 データベースの契約

	タイトル	ベンダー	同時アクセス数
1	CiNii	国立情報学研究所	無制限
2	医中誌 web	医学中央雑誌刊行会	8
3	聞蔵	朝日新聞社	1
4	MAGAZINEPLUS	日外アソシエーツ	1
5	最新看護索引 web	凸版印刷	10
6	CINAHL Plus with Full text	"	4
7	PsycINFO	"	無制限
8	SocINDEX	"	無制限
9	MEDLINE	" (特約)	無制限
10	The Cochrane Library	Wiley InterScience	無制限
11	Clinical Evidence	BMJ	無制限
12	Maternity and Infant Care	OVID	1
13	Medline Nursing Database	"	1

表21 その他、リソース・アプリケーションの契約

	タイトル (機能)	ベンダー	同時アクセス数
1	AtoZ、LinkSource (リンクリゾルバー)	EBSCO	無制限
2	RefWorks (文献整理ソフト)	ProQuest	無制限

表 22 リポジトリへの登録

コンテンツの種類	一次情報 (件)	二次情報 (件)
学術雑誌論文	368	368
学位論文	3	638
紀要論文	534	534
研究報告書	128	128
その他	347	5,842
計	1,380	7,510

表 23 図書館資料 決算額

(円)

図 書	製本雑誌	視聴覚資料	電子図書	逐次刊行物	電子ジャーナル	データベース・リソース他
3,831,386	693,000	203,175	980,129	3,327,186	8,287,711	5,187,672

表 24 図書館委員会 議事内容

日 時	作業内容
4月14日 (木)	図書館システムリプレースの経過報告 2011年度委員会計画、2011年度図書館暦(案)の検討
5月10日 (火)	本学における学術情報の発信について (広報委員会との合同) 2010年度図書館運営報告 看護ネット運営委員会報告 出張報告 (日本看護図書館協会)
6月7日 (火)	本学における学術情報の発信について
7月5日 (火)	資料費執行状況報告 (4月~6月) サポーター制度と図書館 看護ネット運営委員会報告 見計らい選書会実施計画確認
9月6日 (火)	Joanna Briggs Instituteのメンバー加入について ブックレビュー作成について 聖路加サポーターについて
10月3日 (火)	出張報告 (石巻赤十字看護専門学校支援) 2012年新規購読雑誌検討 見計らい選書会購入図書決定 サポーターへのサービス
11月1日 (火)	国立国会図書館との学位論文 (博士) デジタル化の共通許諾 経過報告 出張報告 (NetCommons初級講座) 看護ネット運営委員会報告 聖路加看護大学サポーターへのサービスのための利用細則変更 2012年度図書館事業計画 ProQuest Nursing & Allied Health Sourceの購入について
1月10日 (火)	資料費執行状況報告 (4月~12月) 看護ネット運営委員会報告
2月7日 (火)	看護ネット業務委託内容についての報告 NetLibrary(eBook)「看護のための最新医学講座」購入について 図書館システムの履歴保持によって可能となる利用者サービスについて
3月6日 (火)	図書館活動報告、課題の洗い出し

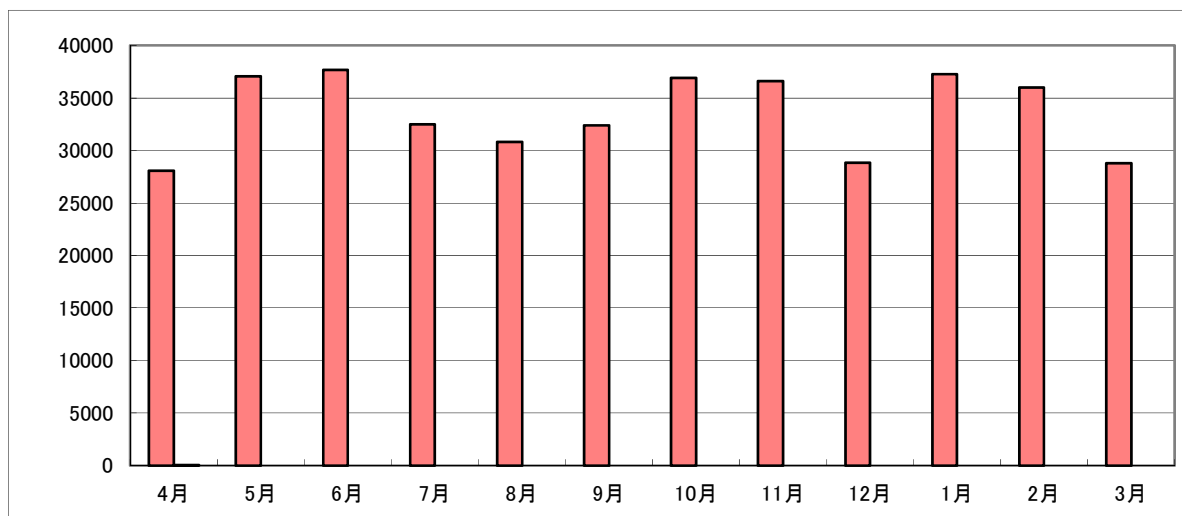
表 25 学生図書委員会

日 時	内 容
4月28日(木)	自己紹介、2011年度活動案の検討、委員会日程・司会、書記担当決定
5月18日(水)	授業におけるお薦め本の共有、図書レビューの活用について
6月15日(水)	図書館HPを利用したお薦め本の図書レビュー作成について
7月13日(水)	お薦め本レビューの図書館HPへの掲載方法について
10月19日(水)	コミックの配架について、 学生による図書レビューの周知方法、効果確認について
2月15日(水)	学生レビュー、アンケートについて

委員：(1年) 近藤志織, 西田真知子, (学士15回) 伊達 尚江, 徳永亜衣子, (2年) 金郁慧, 櫻庭友里, 吉田苑子 (学士14回) 佐々木美和, 武田晶子, (3年) 相原令奈, 秋葉恵里子, (学士13回) 畠中禎子, 赤羽麻理, (4年) 浅川志津子, 市村紗央里, (修士1年) 村上慧, (修士2年) 中村美香, (博士2年~) 吉良いずみ, 三浦友理子, 小泉麗, 印東柱子

◇2011年度 看護ネット 訪問数 (ユーザーがサイトを訪れた数)

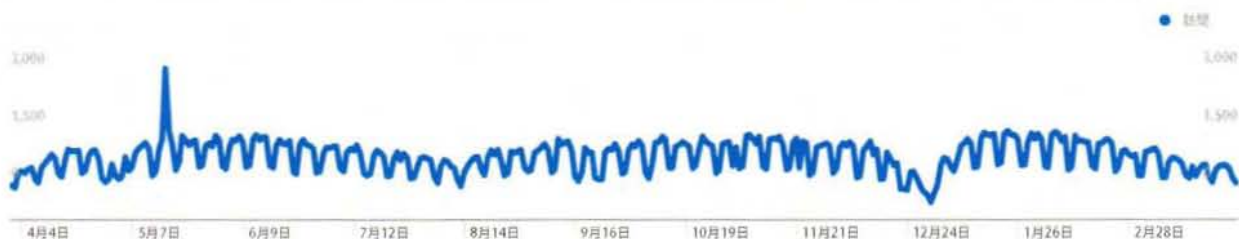
	2011年												2012年		
	4月	5月	6月	7月	8月	9月	10月	11月	12月	1月	2月	3月			
看護ネット	28,086	37,054	37,698	32,497	30,816	32,381	36,932	36,590	28,848	37,296	35,983	28,771			



◇2011年度 看護ネット ページ評価アンケート

●回答結果

評価内容	件数	%
とても役に立った	462	68.3%
役に立った	108	16.0%
どちらともいえない	13	1.9%
あまり役に立たなかった	7	1.0%
まったく役に立たなかった	37	5.5%
無記入(コメントのみ)	49	7.2%
合計	676	100.0%



利用状況

402,952 訪問

74.62% 直帰率

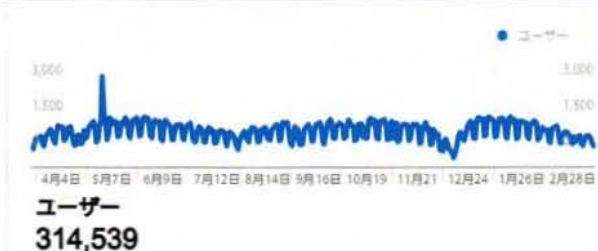
998,608 ページビュー数

00:01:27 平均サイト滞在時間

2.48 訪問別ページビュー

75.53% 新規訪問の割合

ユーザー サマリー



上位のコンテンツ

ページ	ページビュー数	訪問 %
/nursing/01/index.html	40,649	4.07%
/nursing/01/	38,482	3.85%
/	33,707	3.38%
/mame/hospital/story_01.html	24,309	2.43%
/kids/	23,212	2.32%

すべてのトラフィック

ソース/メディア	訪問	訪問 %
yahoo / organic	204,640	50.79%
google / organic	133,314	33.08%
(direct) / (none)	12,332	3.06%
bing / organic	11,053	2.74%
search / organic	9,529	2.36%

ディレクトリ

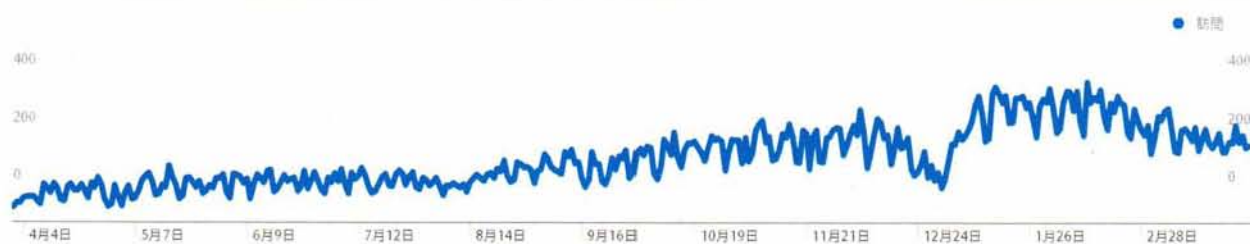
ページ	ページビュー数	訪問 %
/project/	204,140	20.44%
/community/	168,335	16.86%
/nursing/	147,179	14.74%
/kids/	141,541	14.17%
/paxhot_v1/	78,079	7.82%

キーワード

キーワード	訪問	訪問 %
訪問看護ステーション	11,512	3.19%
看護とは	8,408	2.33%
スクリーニング	4,916	1.36%
看護師	4,414	1.22%
看護観	3,263	0.90%

タイトル別のコンテンツ

ページタイトル	ページビュー数	訪問 %
看護ネットキッズ	139,370	13.96%
よろず相談所	82,219	8.23%
看護の定義	79,190	7.93%
(not set)	51,244	5.13%
いい看護を受けるための豆知	46,436	4.65%



これらの携帯端末からのセッション数 55,019、11 種類のOS

OS	訪問	訪問別ページビュー	平均サイト滞在時間	新規訪問の割合	直帰率
	55,019 サイト全体の割合: 13.65%	1.44 サイトの平均: 2.48 (-41.96%)	00:01:05 サイトの平均: 00:01:27 (-25.30%)	77.40% サイトの平均: 75.53% (2.47%)	84.75% サイトの平均: 74.62% (13.58%)
Android	29,185	1.40	00:01:16	78.27%	85.16%
iPhone	20,588	1.38	00:00:49	75.78%	85.78%
iPad	3,461	2.02	00:01:16	77.09%	76.02%
iPod	1,235	1.58	00:00:55	79.43%	82.59%
NTT DoCoMo	402	1.61	00:00:30	87.06%	83.58%
SoftBank	101	1.22	00:00:25	94.06%	87.13%
Windows	16	1.12	00:00:08	81.25%	93.75%
BlackBerry	14	1.00	00:00:00	92.86%	100.00%
Windows Phone	13	2.54	00:03:13	100.00%	84.62%
Nokia	2	1.50	00:00:45	100.00%	50.00%
SymbianOS	2	1.00	00:00:00	100.00%	100.00%
					1 - 11/11

- 1 <http://www.kango-net.jp/nursing/01/index.html>
看護の知識 > 看護とは > 看護の定義
- 2 <http://www.kango-net.jp/nursing/01/>
看護の知識 > 看護とは > 看護の定義
- 3 <http://www.kango-net.jp/>
トップページ
- 4 http://www.kango-net.jp/mame/hospital/story_01.html
いい看護を受けるための豆知識 > 第一話 病院選び編
- 5 <http://www.kango-net.jp/kids/>
看護ネットキッズ > トップページ
- 6 http://www.kango-net.jp/paxhot_v1/0-0.html
在宅酸素療法 慢性呼吸不全の支援館 > トップページ
- 7 http://www.kango-net.jp/project/07/07_2/p07_01.html
研究発表の広場 > 在宅ホスピス（地域緩和ケア） > 全国訪問看護ステーション
- 8 <http://www.kango-net.jp/nursing/01/index4.html>
看護の知識 > 看護とは > 看護の仕事
- 9 <http://www.kango-net.jp/kids/index.html>
看護ネットキッズ > トップページ
- 10 <http://www.kango-net.jp/topics.html>
トピックス一覧
- 11 <http://www.kango-net.jp/community/nurse/index.html>
看護コミュニティ > 今月の看護師
- 12 <http://www.kango-net.jp/nursing/03/index2.html>
看護の知識 > EBMによる患者中心の医療 > 「エビデンスがある」とはどういうことか？
- 13 <http://www.kango-net.jp/nursing/01/index2.html>
看護の知識 > 看護とは > 看護の歴史
- 14 http://www.kango-net.jp/community/bbs_consul/detail.php?id=344
看護コミュニティ > よろず相談所 HOME（クイントンカテーテル）
- 15 http://www.kango-net.jp/project/04/04_2/p04_12.html
研究発表の広場 > 日本型高齢者ケア > 高齢者向けビデオ学習コーナー
- 16 http://www.kango-net.jp/project/14/14_2/p14_02.html
研究発表の広場 > 日常生活援助のための看護技術 > 腰背部温罨法の排便・排ガス効果
- 17 <http://www.kango-net.jp/kids/kangosi.html>
看護ネットキッズ > 看護師
- 18 http://www.kango-net.jp/paxhot_v1/007/7-1.html
在宅酸素療法 慢性呼吸不全の支援館 > 7-1. 排痰（はいたん）法
- 19 http://www.kango-net.jp/ninchishou/advice/advice_04.html
認知症と在宅介護 > 家庭介護のアドバイス > 認知症の方の食事と食事介助
- 20 <http://www.kango-net.jp/ninchishou/>
認知症と在宅介護 > トップ

「マイルポート」に掲載した一部データの詳細は、
SLCN@rchiveで公開していますので、そちらをご参照ください。

2011年度 看護ネット 更新概要

件数	依頼日	更新日	更新内容	更新理由
1	2011/4/1	2011/4/1	イベントカレンダー月替わりリンク修正	毎月更新
2	2011/4/1	2011/4/1	トップページ「PICK UP」入替え	毎月更新
3	2011/4/1	2011/4/1	「今月の看護師」更新	毎月更新
4	2011/4/15	2011/4/15	看護の本棚ページ・原稿作成及び更新	毎月更新
5	2011/4/15	2011/4/16	「世代間交流プログラムの可能性」トピックス更新	情報掲載
6	2011/4/18	2011/4/18	「市民講座－世代間交流プログラムの可能性－」トピックス更新	情報掲載
7	2011/5/1	2011/5/1	イベントカレンダー月替わりリンク修正	毎月更新
8	2011/5/1	2011/5/1	トップページ「PICK UP」入替え	毎月更新
9	2011/5/1	2011/5/1	「今月の看護師」更新	毎月更新
10	2011/5/10	2011/5/10	「今月の看護師」画像削除	本人より依頼
11	2011/5/13	2011/5/13	ベッドメイキング PDF 差し替え	差し替え依頼
12	2011/5/12	2011/5/15	「看護の本棚」原稿作成及び更新	毎月更新
13	2011/5/17	2011/5/17	「ルカ子ウィメンズヘルス・カフェ」トピックス更新	情報掲載
14	2011/4/21	2011/5/17	被災支援ページ作成・リリース	情報掲載
15	2011/5/19	2011/5/19	「保護者・支援者のための予防接種講座」トピックス更新	情報掲載
16	2011/5/20	2011/5/20	「全国訪問看護ステーション一覧」修正	ユーザビリティ反映
17	2011/5/25	2011/5/25	被災支援ページ修正	情報掲載
18	2011/5/26	2011/5/26	「今月の看護師」番外編アップ	情報掲載
19	2011/5/30	2011/5/30	被災支援ページ「医療支援車公開展示会」画像アップ	情報掲載
20	2011/6/1	2011/6/1	イベントカレンダー月替わり更新	毎月更新
21	2011/6/1	2011/6/1	トップページ「PICK UP」入替え	毎月更新
22	2011/6/1	2011/6/1	「今月の看護師」更新	毎月更新
23	2011/6/3	2011/6/3	「今月の看護師」画像削除	本人より依頼
24	2011/6/7	2011/6/7	プロジェクト関係者情報の更新	情報整理
25	2011/6/8	2011/6/8	聖路加スマイルコミュニティ・サポートプログラム更新	情報掲載
26	2011/6/10	2011/6/10	「トピックス」「過去のトピックス」へ移動	情報整理
27	2011/6/15	2011/6/15	「看護の本棚」原稿作成及び更新	毎月更新
28	2011/6/20	2011/6/20	「不妊ケア」プロジェクト関係者情報の更新	情報掲載
29	2011/6/21	2011/6/21	「助産研究センター国際研究交流セミナー」トピックス更新	情報掲載
30	2011/6/27	2011/6/27	「転倒骨折予防実践講座研究参加者募集」トピックス更新	情報掲載
31	2011/6/29	2011/6/29	「東北地方の文化と言語の研修会」トピックス更新	情報掲載
32	2011/7/1	2011/7/1	イベントカレンダー月替わり更新	毎月更新
33	2011/7/1	2011/7/1	トップページ「PICK UP」入替え	毎月更新
34	2011/7/1	2011/7/1	「今月の看護師」更新	毎月更新
35	2011/7/1	2011/7/4	「がんサバイバー」コンテンツ移転作業、情報の更新	情報整理
36	2011/7/4	2011/7/4	「ルカ子ウィメンズヘルスカフェ参加者募集」トピックス更新	情報掲載
37	2011/7/8	2011/7/8	聖路加スマイルコミュニティ・サポートプログラム更新	情報掲載
38	2011/7/12	2011/7/12	「性暴力被害者ケア」修正	情報整理
39	2011/7/13	2011/7/13	「いい看護をうけるための豆知識」ページに文言を追加	情報掲載
40	2011/7/15	2011/7/15	「看護の本棚」原稿作成及び更新	毎月更新
41	2011/7/25	2011/7/25	「天使の保護者ルカの会」ページ制御・リダイレクト	本人より依頼
42	2011/8/1	2011/8/1	イベントカレンダー月替わり更新	毎月更新
43	2011/8/1	2011/8/1	トップページ「PICK UP」入替え	毎月更新
44	2011/8/1	2011/8/1	「今月の看護師」更新	毎月更新
45	2011/8/1	2011/8/1	「中堅看護師の方へのインタビュー募集」トピックス更新	情報掲載
46	2011/8/1	2011/8/11	トップページリニューアル作業	ユーザビリティ反映
47	2011/8/1	2011/8/11	「看護職スキルアップ」ページ編集・作成	情報掲載
48	2011/8/11	2011/8/11	エラー用 404 ページ作成	ユーザビリティ反映
49	2011/8/11	2011/8/11	聖路加スマイルコミュニティ・サポートプログラム更新	情報掲載
50	2011/8/12	2011/8/12	「看護の本棚」原稿作成及び更新	毎月更新
51	2011/9/1	2011/9/1	イベントカレンダー等月替わり関連作業	毎月更新
52	2011/9/1	2011/9/1	「今月の看護師」更新	毎月更新
53	2011/9/5	2011/9/5	「予防接種講座」トピックス更新	情報掲載

件数	依頼日	更新日	更新内容	更新理由
54	2011/9/8	2011/9/8	「支援者のこころのケア」トピックス更新	情報掲載
55	2011/9/15	2011/9/15	「看護の本棚」原稿作成及び更新	毎月更新
56	2011/9/20	2011/9/20	「日本遺伝看護学会」トピックス更新	情報掲載
57	2011/9/27	2011/9/27	「ルカ子ウィメンズヘルスカフェ」トピックス更新	情報掲載
58	2011/9/28	2011/9/28	「プロジェクト きぼうときずな」トピックス更新	情報掲載
59	2011/10/1	2011/10/1	イベントカレンダー等月替わり関連作業	毎月更新
60	2011/10/1	2011/10/1	「今月の看護師」更新	毎月更新
61	2011/10/6	2011/10/7	「がんサポートプログラム」更新	情報掲載
62	2011/10/7	2011/10/7	「老年看護学」更新	情報掲載
63	2011/10/11	2011/10/11	「さまざまな看護一覧」更新	情報整理
64	2011/10/15	2011/10/15	「看護の本棚」原稿作成及び更新	毎月更新
65	2011/10/19	2011/10/19	「中堅看護師体験談募集」トピックス更新	情報掲載
66	2011/10/20	2011/10/20	外部サイトへのリンク先修正	情報整理
67	2011/10/21	2011/10/21	「起きるケアで寝たきり予防」修正	情報掲載
68	2011/10/20	2011/10/21	「天使の保護者ルカの会移転案内」ページ作成・SEO調査	ユーザビリティ反映
69	2011/10/25	2011/10/25	「ルカ子ウィメンズヘルス・カフェ」トピックス更新	情報掲載
70	2011/11/1	2011/11/1	イベントカレンダー等月替わり関連作業	毎月更新
71	2011/11/1	2011/11/1	「今月の看護師」更新	毎月更新
72	2011/11/6	2011/11/7	「がんサポートプログラム」更新	情報掲載
73	2011/11/1	2011/11/7	「老年看護学」関連ページ更新	情報掲載
74	2011/11/15	2011/11/15	「看護の本棚」原稿作成及び更新	毎月更新
75	2011/11/15	2011/11/15	「老年看護学」関連ページ更新	情報掲載
76	2011/11/21	2011/11/21	「老年看護学」関連ページ修正	情報掲載
77	2011/11/22	2011/11/22	「ルカ子ウィメンズヘルス・カフェ」トピックス更新	情報掲載
78	2011/11/24	2011/11/24	「和みの会」ページ更新	情報掲載
79	2011/12/1	2011/12/1	イベントカレンダー等月替わり関連作業	毎月更新
80	2011/12/1	2011/12/1	「今月の看護師」更新	毎月更新
81	2011/12/1	2011/12/1	聖路加スマイルコミュニティのリニューアルページ作成	情報掲載
82	2011/12/15	2011/12/15	「看護の本棚」原稿作成及び更新	毎月更新
83	2011/12/15	2011/12/15	「看護の定義」ページリンク修正	情報整理
84	2011/12/20	2011/12/20	「老年看護学・第8回老年看護学研究会報告更新	情報掲載
85	2012/1/5	2012/1/5	イベントカレンダー等月替わり関連作業	毎月更新
86	2012/1/5	2012/1/5	「今月の看護師」更新	毎月更新
87	2012/1/5	2012/1/16	「看護の本棚」原稿作成及び更新	毎月更新
88	2012/1/16	2012/1/16	「ルカ子ウィメンズヘルス・カフェ」トピックス掲載	情報掲載
89	2012/1/20	2012/1/20	イベントカレンダー情報修正	情報整理
90	2012/1/23	2012/1/23	ナーススキルアップ講座のリンク及び「高齢者 在宅看護・介護相談」ページの削除	情報整理
91	2011/12/1	2012/1/24	聖路加スマイルコミュニティリニューアル	情報掲載
92	2012/2/1	2012/2/1	イベントカレンダー等月替わり関連作業	毎月更新
93	2012/2/1	2012/2/1	「今月の看護師」更新	毎月更新
94	2012/2/15	2012/2/15	全国訪問看護ステーションページ・テキスト「一覧」を削除	ユーザビリティ反映
95	2012/2/1	2012/2/15	「看護の本棚」原稿作成及び更新	毎月更新
96	2012/2/16	2012/2/20	老年看護研究室ページ『第9回老年看護学研究会』報告を更新	情報掲載
97	2012/2/23	2012/2/23	サポートプログラム開催のご案内を更新	情報掲載
98	2012/2/23	2012/2/23	「ミシガンネットワークショップ」トピックス掲載	情報掲載
99	2012/3/1	2012/3/1	イベントカレンダー等月替わり関連作業	毎月更新
100	2012/3/1	2012/3/1	「今月の看護師」更新	毎月更新
101	2012/3/1	2012/3/15	「看護の本棚」原稿作成及び更新	毎月更新
102	2012/3/15	2012/3/19	「がん集学的アプローチのためのケア提供システム」ページ修正	情報整理
103	2012/3/20	2012/3/21	老年看護研究室ページ『第9回老年看護学研究会』報告を更新	情報掲載
104	2012/3/26	2012/3/30	2012年度イベントカレンダーページ作成	情報掲載
105	2012/3/28	2012/3/28	「Global Health Seminarのご案内」トピックス掲載	情報掲載

1. 構成員

- [室長] 渡部尚子 (客員教授)
[職員] 新沼久美 (5月より産休)、松本直子
(5月より担当) (以上、図書館兼務)
[臨時職員] 結城瑛子、直井久枝 (同窓生)、篠侑香
(5月より担当)、松田一樹 (11月より1月まで担
当)
[大学史編纂・資料室委員会委員長] 中山和弘
[委員] 有森直子、大橋明子、小野若菜子、佐居由
美、八重ゆかり (以上教員)、進藤 務、新沼久美
(以上職員)、渡部尚子 (大学史編纂・資料室)、
内田卿子、岩間節子、直井久枝 (以上同窓生)

2. 役割・職務 (大学史編纂・資料室規程 大学史編纂・資 料室委員会規程)

- 1) 本学に関連した史資料の収集・整理・保管
- 2) 収集史資料の公開・展示
- 3) 調査・研究および成果の発表
- 4) 自校史教育及び学習への支援
- 5) その他 1) ~ 4) に必要な事項

3. 活動内容

1) 課題の取組

「資料保管スペースの確保」に関しては、今年度
は、将来構想委員会が立ち上がり、全学的に今後の
方向性を探ることになったため、本件に関しての検
討は見送った。「事務文書の移管体制整備」、「事務文
書の保管状況把握」に関しては、引き続き、事務局
に働きかけた。それと同時に、前提となる当室「資
料収集基準」について、4年間の活動と収集資料を
もとに検討した。

2) 通常の活動 (詳細は「5. 資料、データ」参照)

【本学に関連した史資料の収集・整理・保管】

後述する学会発表に伴い、専門学校時代外国人教
員履歴一部 (公文書)、専門学校時代学生個人ファイ
ル一部 (非公文書) の収集・整理を行った。また、
東京看護教育模範学院時代を中心に卒業生へのイン
タビューを実施した。写真は、昨年に引き続き1966
年~1970年間の電子複写を行った。この写真も含め、
これまでに収集した史資料のデータベース化を進め

た。また、2012年3月、国立女性教育会館へ保管方法
について見学した。

【収集史資料の公開・展示】

常設展示 (年表)のほか、企画展示 (写真展示年3
回、ケース展示年2回) 実施した。

【調査・研究および成果の発表】

日本看護歴史学会、第16回聖路加看護学会にて発
表した。またホームページ「Lukapedia」継続した。

【自校史教育及び学習への支援】

同窓生個人史発刊に関するレファレンス3件実施。
教育支援としては、①「自校学習」開講、②「情報
処理演習」への協力、③学園祭参加の3つを実施。
特に②ではホームページ「Lukapedia」運営の課題
が明らかになった。

【その他】

他機関との連携として「全国大学史資料協議会」
への加盟、「築地外国人居留地研究会」、「東日本地
区日本聖公会資料保管に関する協議会」にて情報交
換。また大学広報協力として「学園ニュース」、「同
窓会だより」に記事掲載。

4. 課題

- 1) 史資料の収集・整理・保管・開示に関する規程整
備
- 2) 収集史資料の補修修復・保存作業の環境整備 (人・
モノ・予算) →保管庫確保
- 3) インタビュー実施方法の確立
- 4) ブックレット評価と増刷・改訂、次号発刊の検討
と編纂
- 5) 創立100周年誌の検討と準備
- 6) 聖路加国際病院聖路加アーカイブスとの連携・協
力

5. 資料・データ

1) 実施インタビュー

【年代別グループインタビュー】

- Class of 1951 (6月10日) : 青木康子、須永早
千代、都留伸子、中川ミヨ、水野潔子
- Class of 1952 (7月2日) : 飯田澄美子、栗
又とめ
- Class of 1949 (7月9日) : 内田卿子、佐々木
道子、深瀬須加子
- Class of 1950 (11月7日) : 斎藤道子、田島照

子、冬城 巴

- Class of 1947 (3月10日) : 天城千重子、鴨岡昭子、白石信子、武藤怜子

【特別企画】

- 「日本の看護教育のリーダー：学長としての私」(3月5日) : 学長職にある学部卒業生による座談会 ; 小松美穂子 (1966年卒 茨城キリスト教大学)、リボウィッツ志村よし子 (1968年卒 青森県立保健大学)、井部俊子 (1969年卒 聖路加看護大学)、前田和子 (1970年卒 沖縄県立看護大学)

2) 展示室企画

【写真展示】

- 「Class of 2011 & 学士12回生 (学生展示)」
- 「聖路加の公衆衛生看護創始期からの活動」
- 「聖路加の災害救護活動 (現在展示中)」
- 「Class of 2012 & 学士13回生 (学生展示)」

【ケース展示】

- 「助産ケアの変遷」
- 「学生ノート」

3) 資料目録件数 (年代別一覧) 2012年1月末現在

1. 資料目録の件数

年度	件数	内訳			備考
		寄贈	貸与	購入	
2008	4	4	0	0	
2009	50	50	0	0	
2010	301	291	10	0	
2011	169	143	25	1	* 1 貸与の未整理資料 46 件あり
合計	524	488	35	1	

* 1 : 貸与の未整理資料46件の内訳 : ノート24件、書類20件 (増加の可能性あり)、冊子1件、書籍1件

分類	2008年度	2009年度	2010年度	2011年度	備考
書類		26	185	55	* 1 参照 手紙類も書類に区分
冊子	1	7	96	34	入学案内、病院案内、学園ニュース含む
ノート	3	4	2	4	
書籍		1	4	16	
パンフレット		3	4	-	2011年度から冊子に区分
カード		7	6	2	未使用の葉書、主としてクリスマスカード
記事			3	16	新聞や雑誌の記事 (現品またはコピー)
器具		1		20	* 2 参照
写真			1	1	資料扱いの写真
記念品等		1		19	* 3 参照
DVD,CD				2	
合計	4	50	301	169	

* 1 : 書類中の証書 (修了証書、卒業証書、各種免許) の件数

2008年度	2009年度	2010年度	2011年度
-	16	13	11

* 2 : 器具の内訳

2009年度の1件=学生のはさみ

2011年度の20件=主として産科に関連する器具や物品

* 3 : 記念品等の内訳

2009年度の1件=学生の名札

2011年度の18件=学生時や卒業時の徽章9件、その他の記念バッヂ5件、
ワッペン1件、時計1件、色紙1件、当校70周年記念の品1件
絵画1件

2. 写真目録の件数

年度	件数	内訳			備考
		寄贈	貸与	他	
2008					多数の写真があるが、年別・寄贈か貸与かの別での把握は未整理
2009					
2010	33	33	0	0	
2011	155	82	73	0	
合計	188	115	73	0	

3. トータル件数

年度	件数	内訳			備考
		寄贈	貸与	購入	
2008	4	4	0	0	
2009	50	50	0	0	
2010	334	324	10	0	
2011	324	225	98	1	未整理資料あり
合計	712	603	108	1	

4) 調査・研究および成果の発表

- 第25回日本看護歴史学会口頭発表：「戦時下の鹿児島県における聖路加女子専門学校卒業生の公衆衛生看護活動」
- 第16回聖路加看護学会：ポスター展示
「聖路加看護大学 創成期の外国人教師たち」
「GHQ教員」
- 資料室HP「Lukapedia」継続

5) 自校史教育及び学習への支援

- 同窓生個人史発刊にたいするレファレンス
 - 1) Class of 1934 金子房代(2011年7月発刊)、
 - 2) Class of 1932 幡井ぎん(未定)
 - 3) Class of 1943 鍾 信心(2012年3月発刊)
- 教育支援
 - 1) 「自校学習」開講(2011年4月、1年生前期選択)
 - 2) 「情報処理演習」Lukapediaを使った情報発信(2011年5月31日、6月7日、1年生、学士編入生必修)
 - 3) 学園祭参加(「歴史展示室クイズ」、同窓会共同)
- 6) 「情報処理演習」を通してみえたLukapedia運営の課題

- 情報の質を保つためのルール(例：ウィキペディアの三大方針)が示されていない。
- アカウントの発行についての方針が決まっていない。
→今回、期間限定の授業用アカウントを1グループ1つ発行したが、インターネット上の合意形成、Wikiによる共同作業の利便性を実感させるにこかった。

- 記事スタイル(文体、文献リスト等)についての執筆要領を決める必要がある。

7) その他

- 他組織機関との連携
 - 1) 全国大学史資料協議会に加盟継続
 - 2) 築地外国人居留地研究会での情報交換
 - ・「聖路加看護大学の歩み」報告(2011年4月)
 - ・第4回外国人居留地研究会全国大会参加
 - 3) 東日本地区日本聖公会資料保管に関する協議会に参加(2011年11月)
- 大学広報への協力
 - 1) 「学園ニュース」のコラム(年4回)
 - 2) 「同窓会だより」の大学史編纂資料室報告(年1回)

秘書室

1. 構成員

[係長] 島山小巻

2. 役割

- 1) 理事長、学長、学部長の秘書業務
- 2) 企画・調査に関すること
- 3) 学内の連絡調整に関すること

3. 活動内容

通常の秘書業務に加え、今年度は下記業務を行った。

- 1) 日野原理事長による「大学院生のための診断学」特別講義の運営

4月から6月にかけて行われた全7回の講義に、本学大学院生や外部聴講生ら、延べ100人が参加。広報活動や受講生、講師との連絡調整、講義のアシスタント業務を行った。

- 2) 「被災地への祈りの会」音楽の夕べの開催

3月に起きた東日本大震災の復興支援のため、本学の「福島県災害支援プロジェクト」チームや、教職員、るかなびメンバーの協力を得て、8月に聖路加国際病院礼拝堂で音楽会を開催した。来場者約200名からいただいた献金の一部を「きぼうときずなプロジェクト」の活動資金として寄付した。

- 3) 「危機管理対策会議」の活動

東日本大震災を受けて6月に組織された事務局「危機管理対策会議」のメンバーとして、主に防災訓練プランの見直しを担当した。これまでの火災を想定した訓練プランに加え、震度5強の地震や津波の発生、浸水被害なども想定した新たなプランを作成した。10月にはそのプランをベースに、安否確認を集中的に行う訓練を行った。

4. 課題

今年度作成した訓練プランにもとづいて様々な想定の訓練を行う。災害対策に関する最新の情報を得よう努め、見直すべきところは見直し、学内の危機管理を強化したい。

- ・理事長交代による業務の引継が円滑に行われるよう調整する。
- ・災害対策に関する最新の情報を得よう努め、学内の危機管理強化に貢献する。

総務課

1. 構成員

[課長] 稲田昇三

[課員] 天岡 幸、後藤順子(派遣スタッフ一月・火・金)、嶋田ひとみ(同一月～金)

2. 役割・職務

- (1) 申請・届出、(2) 文書受領、作成、(3) 学内刊行物編集・配付、(4) 証明書発行、学内届出書受付、(5) 学生部・学生課業務、(6) 委託業務管理、(7) 学内施設利用受付、(8) 窓口受付業務、(9) 庶務、(10) 委員会事務局

3. 活動内容

- 1) 東京都・文部科学省「学則および大学院学則変更承認申請=教育課程変更」(2011年7月)、(2011年10月)、「学則変更届」(2012年3月)
- 2) 郵便物・宅配便受領・仕分け、公文受領・回覧、諸資料配付、返信作成、常任理事会・理事会・評議員会議事録作成、諸官公庁申請書・調査票回答・送付
- 3) 速報編集・発信 (No. 1768～No. 1810、43号)、年報2010年度編集(自己評価委員会)、学園ニュース編集 (No. 295～No. 298、学園ニュース委員会)、規程集改訂
- 4) 学生証・職員証の発行・回収、ルカード発行管理、Will・e-kango(保険・共済)加入手続・事故報告受付・仲介、在職(勤務)証明書作成、重点目標・達成度評価の実施、ミセスセントジョン記念教育基金受付・採用手続・報告書受領管理
- 5) 奨学金業務(設計、説明会開催・募集・応募受付・選考・送金・返金管理・返金催促・返金免除者選考、…)、学生部対応事務、学生リスト作成、学生食堂運営管理、学生ロッカー・ロッカーキー管理、拾得物管理、学生アパート紹介
- 6) 警備員・清掃員管理(施錠・開錠時刻管理、派遣会社員管理)
- 7) 講堂・教室・会議室利用受付・警備員配置・外部利用者に対する会場事前案内、アリスの家施設管理・利用受付、東急スポーツ・オアシス利用手続、ふじみ野市とテニス・コート利用契約、ターゲットバードゴルフ場管理

- 8) 学割証発行、コピーカード販売、駐車許可証、自
転車駐輪許可証
- 9) 寄付金(一般寄付・サポーター募金・受配者指定寄
付)受領・処理、募金活動推進委員会事務局、公益法
人、寄付金税額控除対象法人申請、教職員出・欠勤
管理、式典祝品準備、慶弔、贈答品手配、
- 10) 自己評価委員会、学生部ミーティング、奨学生選
考委員会、学園ニュース委員会、人権委員会、2号
館ミーティング、事務局防災委員会(安否確認シス
テム立ち上げ)、多様な学生の学びに関する委員会、
将来構想委員会、募金活動推進委員会、学部長選挙

管理委員会、学長選考委員会事務局

4. 課題

種々雑多な業務を担当している。定型的な業務ばかり
でなく、個別に細部にわたるまで対応の必要な業務も多
い。特に時間を要する業務は、奨学金業務、講堂などの
施設貸出業務、各委員会対応業務など。また調査票の回
答取りまとめなどは対応の困難な場合が多い。業務の担
当はその分掌を明確にして、後継の担当者に受け継がれ
ていくのがあるべき姿だと思うが、それぞれの部署が少
人数で担当しており、業務の委譲は難しい場合が多い。

5. データ

WILL 手続の記録

	件数	事例
WILL 傷害事故	2	実習中の傷害事故
	2	実習中の傷害を伴わない事故(感染検査費用)
	1	体育授業中の傷害事故
	2	実習に係る賠償責任事故(器物損壊)
共済で対応	1	実習中の病院での事故
	1	実習中の賠償事故等
合 計	9	

ミセス・セントジョン記念教育基金受付・実施記録

申請者	所 属	期 間	目 的 地	費 用 概 算 (円)
大久保暢子	基礎	2011/5/3~5/8	ベルギー	305,730
江藤 宏美	母性・助産	2011/6/13~6/24	南ア・ダーバン	475,274
片岡弥恵子	母性・助産	2011/7/20~7/24	米国・ポートランド	249,100
亀井 智子	老年	2011/8/3~8/13	米国・デトロイト	380,520
梶井 文子	老年	2011/8/3~8/13	米国・デトロイド	420,520
山本 由子	老年	2011/8/13~8/24	米国・アナーバー	367,000
合 計				1,831,144

奨学金の貸与・給付の状況

学生部IV-2を参照

講堂・教室等施設外部貸与記録

	件	金 額
講 堂	41	3,768,020
教室他	51	1,606,295
合計	92	5,374,315

鎌倉アリスの家利用実績

宿泊者数 (人)			日帰り利用者数(人)	利用者数	利用金額
学生	一般	3歳~12歳		合計(人)	(円)
211	229	14	35	489	1,157,000

東急スポーツ・OASIS 利用実績

学生・教職員の別

学生	教職員	計 (人)
228	87	315

利用店舗別

聖路加ガーデン店	その他	計 (人)
222	93	315

経理課

1. 構成員

- [課長] 島田裕司
- [係長] 森島久美子
- [課員] 豊島景子
- [委託] 小林邦男(委託)

2. 役割・職務

経理課では現在次のような業務を行っている。

- 1) 予算関係業務 (教育予算・大学全体予算・補助事業予算)
- 2) 決算関係業務
- 3) 補助金関係業務 (文部科学省、日本私立学校振興・共済事業団)
- 4) 給与事務 (月次給与・賞与・年末調整等)
- 5) 社会保険事務 (私学共済、労災・雇用保険、私立大学退職金財団)
- 6) 福利厚生 (積立貯金・グループ保険・財形貯蓄)
- 7) 学納金徴収事務
- 8) 現金出納業務
- 9) 固定資産管理
- 10) その他の補助金関連業務
- 11) 教育費の執行および管理
- 12) 教員研究費の配付・管理
- 13) 現物寄付受入・管理
- 14) 公認会計士・税理士監査立会い
- 15) 公衆電話・FAX・コピーカード管理
- 16) 理事会・評議員会資料作成
- 17) 契約業務
- 18) 損害保険に関すること

- 19) 資産運用に関すること
- 20) 借入金の管理

3. 活動内容

2011年度も教育予算の申請時から予算作成に関わり、その執行や管理まで一連の流れを滞りなく果たすことができた。

補助金関係業務については、今年度から経常費補助金の配分基準が大幅に変更され、一般補助率が増加し、特別補助率が減少されることとなった。配分基準が明確でない中で本学は補助金の大幅な減少が予想されたが、申請できるものは可能な限り申請し、結果的に予想を大きく上回る補助金を獲得できた。

4. 課題

経理課の役割・職務内容はあまりにも広範囲に及んでおり、しかも専門性が高い。そんな中で平成23年度は課員全員が専門的知識を習得するために下記の研修や勉強会に参加した。

- ① 税理士による消費税の勉強会を行った。
- ② 日本私立大学協会主催の経理研修会に参加し、中長期計画作成方法や補助金業務の具体的手続きについて細かく勉強した。
- ③ 文部科学省・私学事業団主催の補助金研修会に参加し、補助金業務全体について勉強した。
- ④ 私学事業団主催の共済研修会に参加し、年金の仕組みや申請方法の実務について勉強した。
- ⑤ 京橋税務署・京橋法人会主催の源泉所得税の研修会に参加した。

管財課

1. 構成員

[課長] 高鳥直人

[課員] 中村寧孝、田畑まどか、越 敏治 (用度担当)

2. 役割・職務

- 1) 施設設備運用管理業務
- 2) 発注検収業務
- 3) 整備・修繕業務
- 4) 学内行事等の設営業務

3. 活動内容

1) 施設設備運用管理業務

受変電設備管理：電気室内キュービクル点検、法定点検(毎月1回、総合点検1回：3月)

空調設備管理：冷暖房配管切替作業(年2回)、中欧監視盤スケジュール設定(随時)

消防設備管理：消防設備法定点検(年2回)

電話設備管理：交換機保守点検(毎月)、電話番号管理、他

水槽設備管理：汚水槽清掃点検(年3回、2号館は年2回)、上水槽清掃点検(年2回)、中水槽清掃点検(本館のみ年1回)、飲料水水質検査、他

昇降機設備管理：エレベータ保守点検(毎月：本館1基、2号館2基)、図書館ダムウェーター保守点検(2ヵ月毎)

講堂運用管理：設備保守点検(年2回)、設営業務、空調設定、他

照明設備管理：照明不具合対応、蛍光灯類在庫管理

放送設備管理：下校時放送スケジュール設定、非常放送設備点検(消防設備保守点検)

電子ゲート管理：電子ゲート・スケジュール設定、ログチェックおよび点検作業(週1)、入退出システム機器保守点検(年1回)

館内清掃管理：日常清掃管理、ガラス清掃管理、ワックス掛け清掃管理、粗大ごみ処理

校舎建物管理：光熱水関係使用量管理(月末メータ一点検)、害虫生息調査(毎月)、空気環境測定(2ヵ月ごと)

印刷機器管理：コピー機運用管理(保守点検調整、

消耗品在庫管理、コピーカード入力作業含む)、リソ運用管理(消耗品在庫管理含む)、丁合機運用管理、

什器類管理：教室内机・椅子管理(棚卸作業含む)、研究室等の棚管理

鍵管理：教室・研究室等のドアキー貸出業務、本館研究室キャビネット鍵貸出業務、大学鍵台帳更新業務

情報機器管理：学生プリンタ管理(トナー発注含む)、コンピュータ管理(修理対応)、サーバ機器管理(SEおよび委託業者との調整業務)、ネットワーク機器管理(保守業者との調整業務)、保守点検調整作業

ソフトウェア管理：ライセンス管理及び継続契約手続き等(学術教育用ソフトウェア、サーバ系ライセンス、ウィルス系ソフトウェア)

アカウント管理：ユーザ登録抹消作業(学生利用者、教職員利用者など)

携帯電話管理：実習用携帯電話の貸出業務、契約更新作業

大判印刷機管理：大判印刷機の貸出、消耗品在庫管理、入金処理

2) 発注検収業務

大学教育予算関係(実習物品全般、各科目予算による消耗品・機器備品、教員個人研究費による機器備品など)、日用品関係消耗品全般(清掃用具類、衛生用品、蛍光管、コピー用紙など)、文部科学省科学研究費(消耗備品、機器備品、印刷物)、その他競争的資金(がんプロ、厚生労働省科学研究費など)、その他事務管理物品全般

3) 整備・修繕業務(建物設備関係全般)

4) 学内行事等の設営業務

入学式(講堂内会場設営)、卒業式(講堂・チャペル内会場設営)、入学試験(物品準備、掲示物作成、会場設営)、アリスホールイベント全般(使用機器準備、会場設営)、防災訓練(設営準備、機器操作)、その他学内諸行事全般

5) その他

① 節電活動

6月から9月の夏季期間を中心に節電活動を実施。取り組み内容は、蛍光灯の間引き、給湯設備やトイレ内温水器の利用停止、エレベータの間引き運転、空調温度の管理徹底、学内ポスター活動、

節電実施項目の設定や電力使用量の公表(イントラへのアップ)である。これらの取り組みにより目標であった前年度比15%の電力削減を達成。

② 防災関係整備

東日本大震災の影響により傷んだ施設や設備の修繕対応を実施。また、本館と2号館にそれぞれ震災用の備蓄倉庫を増設。

③ 大型視聴覚教室の整備

夏季休講期間を利用して301教室、302教室の視聴覚環境の改善工事を実施。工事内容は、高光度プロジェクターへの変更、後方座席用大型モニターの増設、大型スクリーンへの変更、混信問題を改善するための赤外線マイクの導入、スピーカー設備等の更新などである。

4. 課題

ここ最近、本館校舎内において空調設備や照明設備、給湯設備など建物に付属する設備の故障が増えている。現在、これらトラブルに対しては修繕予算の関係もあり業者のスポット修理により応急処置的に対処しているが、年々故障が増えている現状をみると、専門業者による定期的なメンテナンスの実施や全面的な設備の更新を検討しなければならない。そのためには予算措置も含めた中長期的な計画が必要である。

健康管理室

1. 構成員

[保健師] 木暮聖子(専任・衛生管理者)、篠塚理恵子、野田 薫(非常勤)

[校医] 古川恵一(聖路加国際病院感染症科部長)

[カウンセラー] 福井みどり(ライフ・プランニング・センターカウンセラー)

2. 役割・職務

学生・教職員がより健康で充実した大学生活を送れるよう①健康管理、②感染管理、③応急対応・健康相談、④健康増進のための支援をする。今年度の重点目標は、学生健康管理データの電子化、B型肝炎の免疫獲得の必須化とした。

3. 主な活動内容(表1参照)

1) 健康管理

- (1) 新入生へ健康管理オリエンテーション、健康手帳の発行、保健面接
- (2) 学生定期健康診断の準備・実施と有所見者のフォローアップ
- (3) 教職員定期健康診断の手配、私学共済補助金申請(35才以上)・労働基準監督署へ結果報告
- (4) 実習オリエンテーション(感染予防と心身の健康の自己管理)。
- (5) 健康状態調査の実施と調査結果に伴う対応(メール、面談、医療機関紹介)
- (6) 体調不良の実習生への支援(面談、受診手配)
- (7) 学生基礎情報・健康診断結果個票・診断書・健診データ・免疫状況等の電子化準備

2) 感染管理

- (1) 入学時、麻疹・風疹・水痘・流行性耳下腺炎の罹患・予防接種歴調査票回収と把握
- (2) 入学時4種抗体検査結果の個別通知、免疫未獲得学生の実習前ワクチン接種の確認
- (3) 新入生及び前年度陰性の学生へツベルクリン反応検査(2段階法)実施
- (4) 定期健康診断B型肝炎抗体検査結果の一斉個別返却、免疫未獲得学生・保護者へ安全と健康のための年度内ワクチン接種を通知、接種機関の紹介、接種確認
- (5) 結核に曝露(実習、インターシップ、ボランティア活動中)した学生への対応
- (6) インフルエンザ等感染症罹患患者への対応と感染拡大防止のための対応
- (7) インフルエンザ予防接種の実施
- (8) 海外渡航における予防接種の情報提供

3) 応急対応・健康相談

- (1) 学生及び教職員のケガなどの身体的健康問題に関する応急対応
- (2) 学生の実習・震災、復学などのストレスによる精神的問題に関する対応
- (3) 聖路加国際病院の校医・近医の紹介と連携
- (4) 学内カウンセリングへの紹介、予約、カウンセラーとの連携
- (5) 入学試験・学内行事の救護待機
- (6) 防災対策(救護用備蓄品整備、救護訓練実施)

4) 健康増進のための支援

- (1) 感染症に関する情報提供
- (2) 学生保健委員会の開催(クラスメイトへの定期

健診、保健情報伝達)

(3) 学生支援推進プログラム(セルフケア:ワークショップ)広報、参加。

①今年度構築した健康管理システムの運用開始による、セキュリティ強化と業務の効率化の実践 ②健康手帳(改訂)の有効活用に向けての具体的支援

4. 課題

5. 資料・データ

表1 2011年度 健康管理室 活動内容

活動内容	分類	年間主要業務	対象者	年 間 主 要 業 務															
				4月	5月	6月	7月	8月	9月	10月	11月	12月	1月	2月	3月				
① 健康管理	(1)	新入生健康管理オリエンテーション・健康手帳・健康状態調査票配布	新入生	→															
	(1)	新入生の保健面接	新入生	→															
	(2)	定期健康診断（於：予防医療センター 血液検査・胸部X線）の実施	全学生	→	→														
	(2)	尿検査・血圧・体重・身長測定（於：健康管理室）	全学生	→	→														
	(2)	校医による内科健診	全学生		→	→													
	(2)	定期健康診断・内科健診結果の有所見者フォロー	対象者			→	→	→	→	→	→								
	(3)	35歳未満教職員健康診断（於：予防医療センター 学生定期健診内）	教職員	→	→														
	(3)	35歳以上教職員健康診断（於：予防医療センター 半日人間ドック）対応	教職員	→	→	→	→	→	→	→	→	→	→	→	→	→	→	→	
	(4)	実習オリエンテーション	対象者		→	→	→	→	→	→	→	→	→	→	→	→	→	→	
	(5)	健康状態調査の実施と調査結果に伴う対応	全学生	→	→						→	→							
	(6)	体調不良の実習生への支援	対象者						→	→	→	→	→	→	→	→	→	→	
	(7)	全学生健康管理データの電子化への準備	全学生															→	→
	(8)	次年度健康診断準備	全学生・教職員															→	→
(8)	健康手帳の改訂・発行準備、採用時健診対応	新入生・新教職員															→	→	
② 感染管理	(1)	入学時、麻疹・風疹・ムンプス・水痘の罹患・予防接種履歴回収と把握	新入生	→															
	(2)	入学時抗体検査結果個別通知、免疫未獲得学生のワクチン接種確認	対象者		→														
	(3)	ツベルクリン反応検査(2段階法)	新入生・対象者		→														
	(4)	B型肝炎抗体検査結果の一斉個別通知。	1, 2, 3年			→	→												
	(4)	B型肝炎抗体未獲得学生へワクチン接種情報と機会の提供、接種確認	対象者・その保護者																
	(4)	B型肝炎ワクチン接種（於：高尾クリニック）予約調整・予診対応	対象者																
	(5)	結核に暴露した学生への対応	対象者	→	→				→	→									
	(6)	インフルエンザ、流行性角結膜炎等感染症罹患患者への対応	対象者																
	(7)	インフルエンザ予防接種（於：高尾クリニック）予約調整・予診対応	実習生・希望者																
(8)	海外渡航における予防接種、HPVワクチンの情報提供と相談	希望者																	
(9)	認定看護師の健康診断結果と免疫獲得状況の把握と管理	対象者						→	→										
③ 健康相談・ 応急対応	(1)(2)	ケガ・体調不良・精神的健康問題に関する応急対応	全学生																
	(3)	校医・近医の受診紹介と連携	全学生																
	(4)	学内カウンセリングへの紹介、予約	全学生																
	(5)	入学試験・学内行事の救護、待機	全学生・対象者																
	(6)	防災対策（救護用備蓄品、救護訓練）	全学生・教職員																
	(6)	防災対策（救護用備蓄品、救護訓練）	全学生・教職員																
④ 健康増進の ための支援	(1)	インフルエンザなどの感染症に関する情報提供	全学生		→														
	(2)	学生保健委員会の開催	全学生	→															
	(3)	学生支援プログラム（セルフケア）広報、参加	全学生																
⑤ 就職活動支援	(1)	健康診断書の発行	対象者																
	(2)	就職先提出書類（保健関係）に関する相談への対応	対象者																

健康管理室利用状況 2011. 4～2012. 3

表2-1 利用理由・月別集計(件数)

月	内科的症狀					外科的症狀			相談			小計	報告	その他	小計	予防接種			小計	合計
	感冒	頭痛	胃・腹痛	気分不良	月経痛	外傷	眼・耳・皮膚	関節痛	健康	医療機関	その他					Ｂワク予約	Ｂワク問診	インフル問診		
4	4	5	2	4	3	1	4	0	18	3	18	62	6	6	12	8	0		8	82
5	13	5	3	8	7	3	4	2	9	1	4	59	3	5	8	13	18		31	98
6	21	3	9	10	9	11	16	13	41	10	24	167	33	23	56	29	33		62	285
7	8	11	4	4	5	7	18	2	30	5	32	126	43	28	71	84	80		164	361
8	1	2	0	0	1	0	6	0	7	4	6	27	8	3	11	9	67		76	114
9	5	0	4	3	0	0	2	1	13	1	4	33	23	5	28	23	56		79	140
10	13	4	5	20	3	2	1	2	11	7	4	72	11	11	22	22	46	114	182	276
11	18	2	7	15	8	3	6	4	9	6	8	86	12	11	23	23	34	176	233	342
12	8	2	0	14	1	1	2	5	12	2	14	61	13	17	30	33	42		75	166
1	9	3	4	11	1	0	1	4	11	7	16	67	13	2	15	30	52		82	164
2	9	6	5	5	2	1	0	3	25	2	15	73	5	10	15	16	29		45	133
3	0	0	1	1	1	1	0	0	4	0	24	32	9	0	9	12	1		13	54
小計	109	43	44	95	41	30	60	36	190	48	169	865	179	121	300	302	458	290	1050	2215
合計	332					126			407			865	179	121	300	1050			1050	2215

表3-1 内科的・外科的症狀および相談での利用者の経過・月別集計(件数)

月	経過観察	休養室利用	受診			合計
			校医	WIC/ER	他院	
4	49	6	7	0	0	62
5	35	18	2	1	3	59
6	126	21	9	7	4	167
7	89	17	19	0	1	126
8	20	0	7	0	0	27
9	17	3	9	1	3	33
10	42	23	3	0	4	72
11	51	19	7	0	9	86
12	37	15	6	1	2	61
1	31	20	7	2	7	67
2	52	12	8	0	1	73
3	29	0	3	0	0	32
小計	578	154	87	12	34	865
合計	578	154	133			865

表2-2 利用理由項目の内容について

内科的 症状	感冒	悪寒・熱感・咽頭痛・咳・鼻汁
	胃・腹痛	胃痛・腹痛・嘔気・嘔吐・下痢
	気分不良	気分不良・脳貧血・めまい・過呼吸・不眠等
外科的 症状	外傷	切傷・擦過傷・打撲・鼻出血
	眼・皮膚	目の痛み・充血、湿疹、発疹、虫刺され、歯痛、耳の痛み等
相談	関節痛	腰痛・突き指・捻挫・首痛
	健康	心身の健康状態、予防接種について等
	医療機関	受診医療機関情報、受診方法等
報告	報告	診断書・免疫調査等の書類について
	その他	健康以外のこと(生活、学業、クラス、進路等)
その他	その他	爪切り、絆創膏、生理用品要りよう、健診や予防接種予約変更等

※電話対応は、時間要したもののみ利用状況に含める

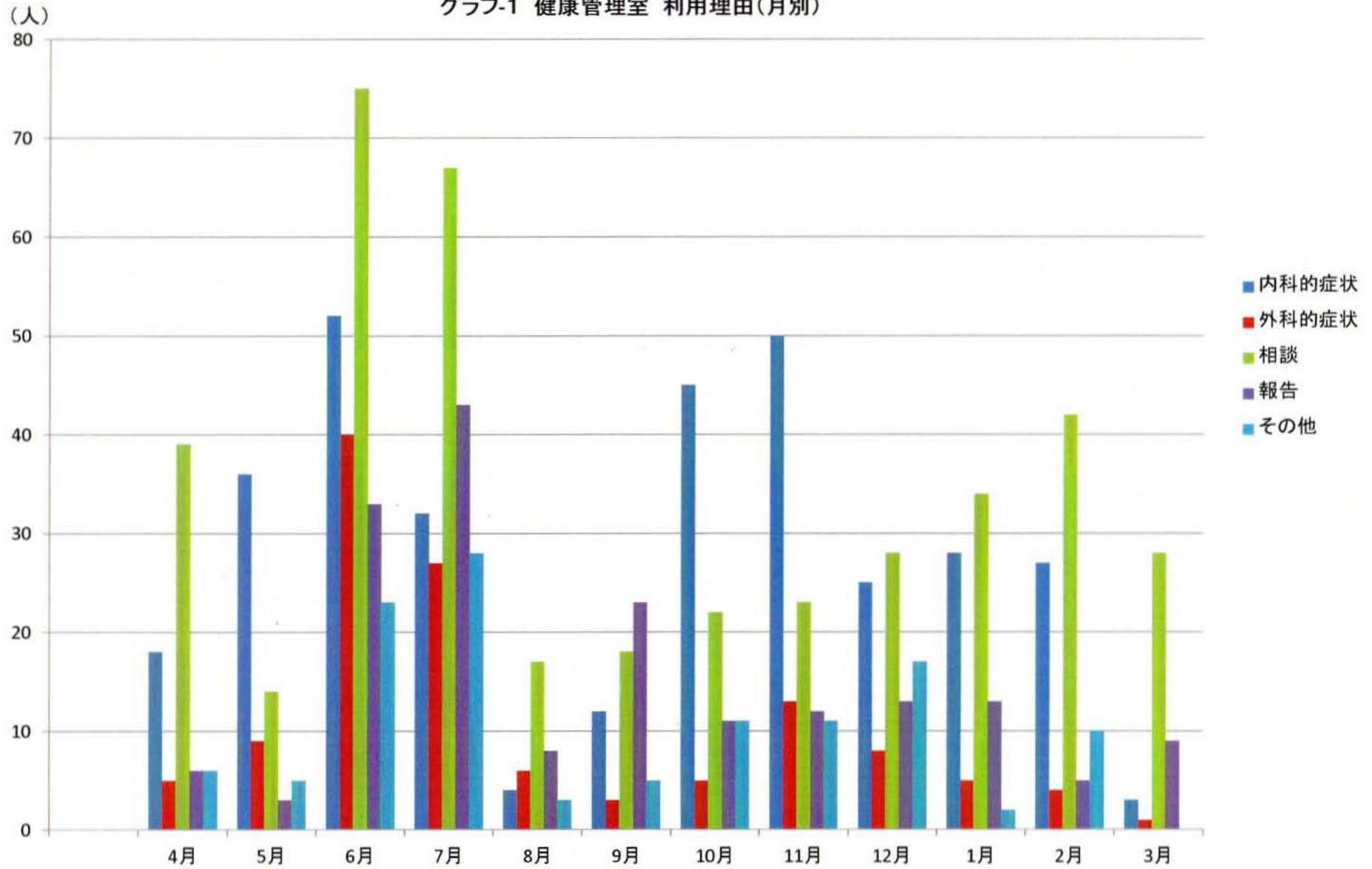
表3-2 利用者の経過(受信先)について

受診 ※	校医	内科全般、他科紹介、診断書発行のための診察
	WIC/ER	聖路加国際病院の当日外来、救急外来、他科
	他院	大学近隣の医療機関

※受診は、健康管理室利用当日の受診に限る

グラフ1 健康管理室 利用理由 (月別)

グラフ-1 健康管理室 利用理由(月別)



グラフ2 健康管理室 利用者の経過 (月別)

グラフ-2 健康管理室 利用者の経過(月別)

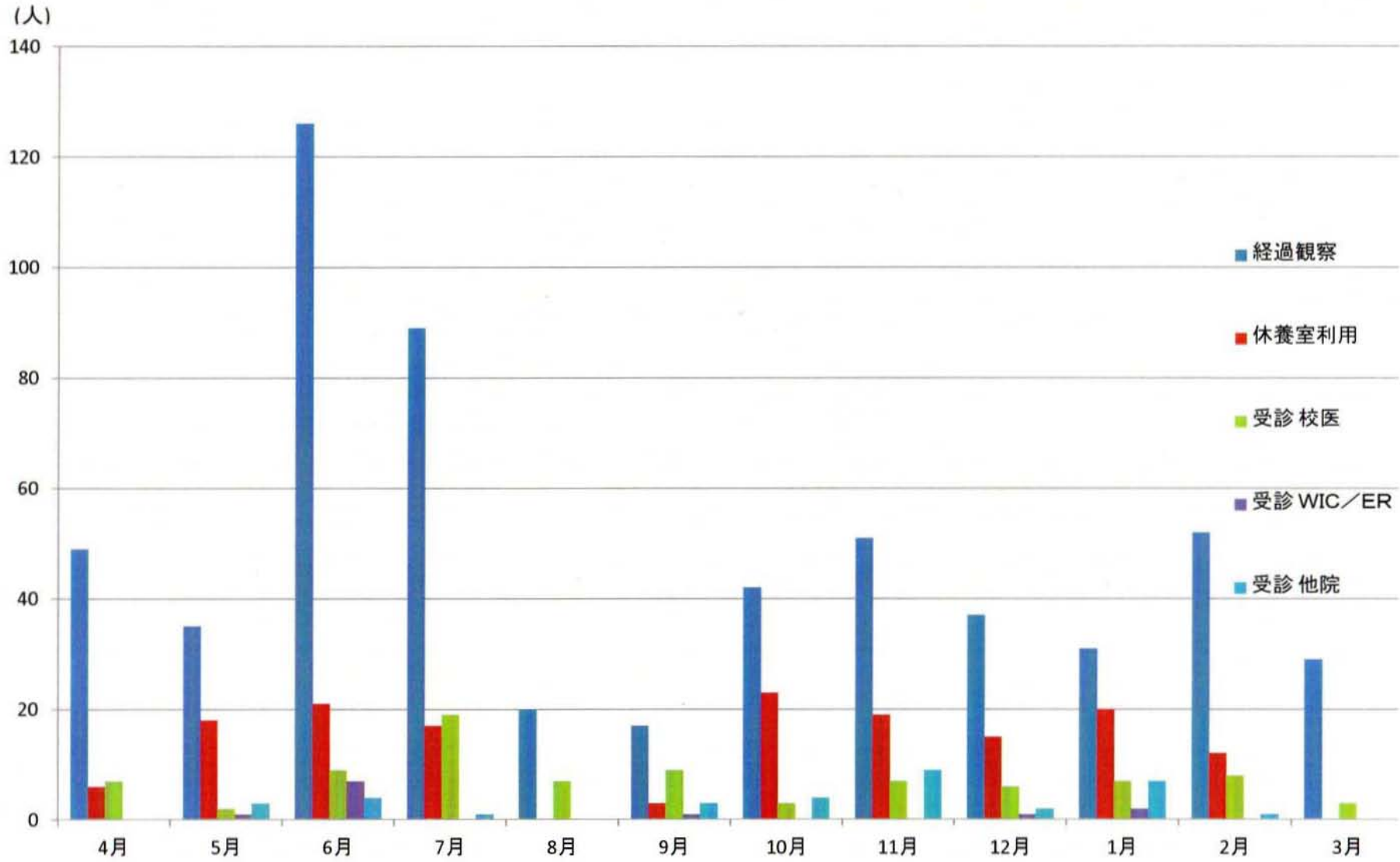


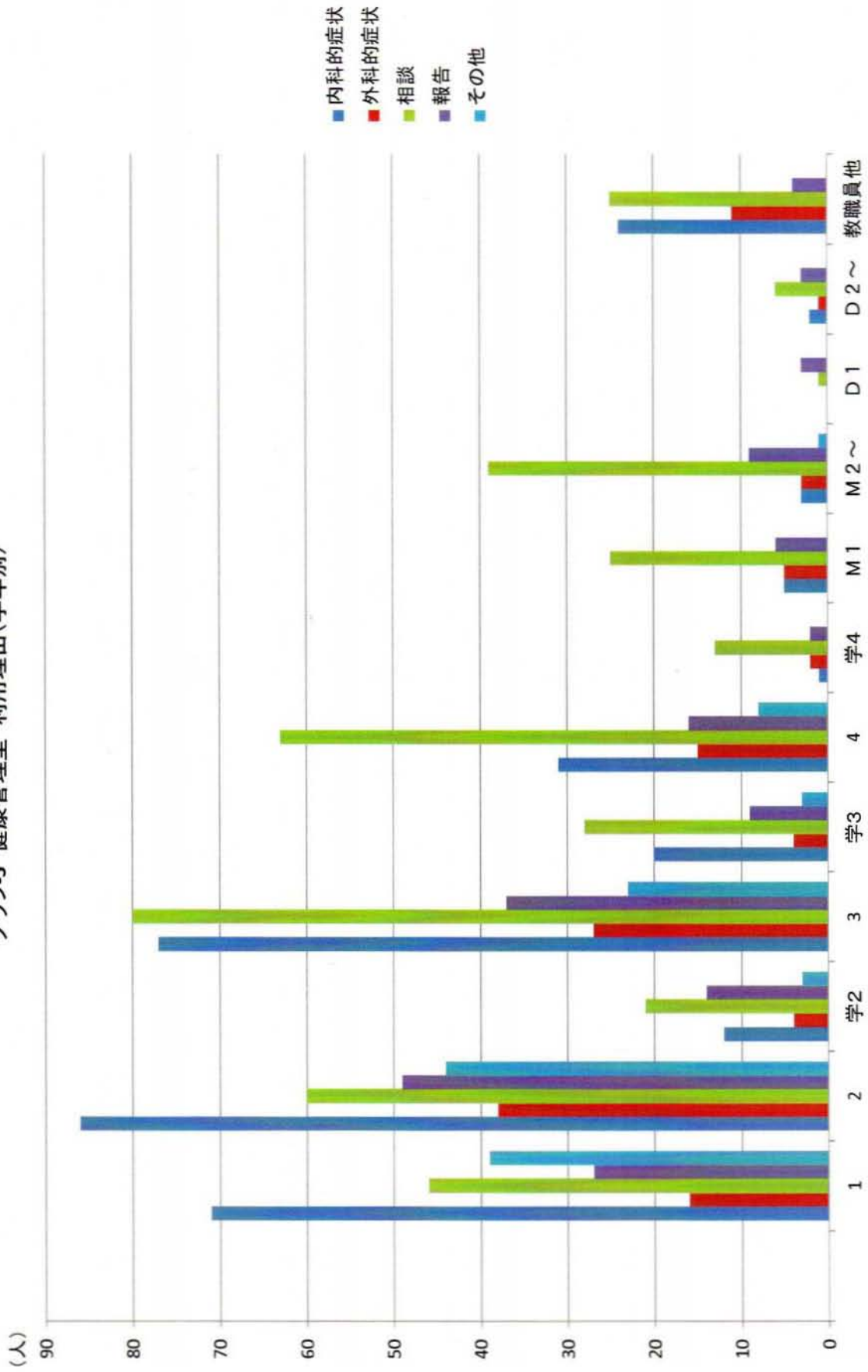
表4 利用理由・学年別集計(件数)

学年	内科的症状				外科的症状				相談			予防接種			小計	合計			
	感冒	頭痛	胃・腹痛	気分不良	月経痛	外傷	眼・耳・皮膚	関節痛	健康	医療機関	その他	小計	報告	その他			小計	報告	その他
1	18	6	10	31	6	5	5	5	25	5	16	133	27	39	66	24			
2	35	11	9	22	9	7	18	13	38	11	11	184	49	44	93	98			
学2	7	0	2	3	0	2	2	0	13	1	7	37	14	3	17	16			
3	22	11	10	20	14	8	12	7	47	9	24	184	37	23	60	86	435	178	1892
学3	6	5	2	5	2	3	1	0	15	4	9	52	9	3	12	26			
4	12	3	3	4	9	2	12	1	27	3	33	109	16	8	24	36			
学4	0	0	0	1	0	0	0	2	1	2	10	16	2	0	2	4			
M1	3	1	0	1	0	1	4	0	10	3	12	35	6	0	6				
M2~	1	0	1	0	1	1	1	1	8	6	25	45	9	1	10				
D1	0	0	0	0	0	0	0	0	0	0	1	1	3	0	3				
D2~	0	1	0	1	0	0	1	0	1	1	4	9	3	0	3				
教職員他	5	5	7	7	0	1	3	7	5	3	17	60	4	0	4	1	6	74	
小計	109	43	44	95	41	30	60	36	190	48	169	865	179	121	300	302	458	290	1050
合計	332										126	865	179	121	300	1050			2215

表5 内科的・外科的症状および相談での来出者の経過・学年別集計(件数)

学年	経過観察	休養室利用		受診		合計
		校医	WIC/ER	他院		
1	84	38	6	1	4	133
2	116	43	13	2	10	184
学2	28	6	2	0	1	37
3	129	31	17	2	5	184
学3	35	13	3	0	1	52
4	79	7	17	3	3	109
学4	11	1	4	0	0	16
M1	25	2	8	0	0	35
M2~	33	1	7	0	4	45
D1	1	0	0	0	0	1
D2~	4	2	1	1	1	9
教職員等	33	10	7	5	5	60
小計	578	154	85	14	34	865
合計	578	154	133			865

グラフ3 健康管理室 利用理由 (学年別)



グラフ4 健康管理室 利用者の経過 (学年別)

グラフ-4 健康管理室 利用者の経過(学年別)

(人)

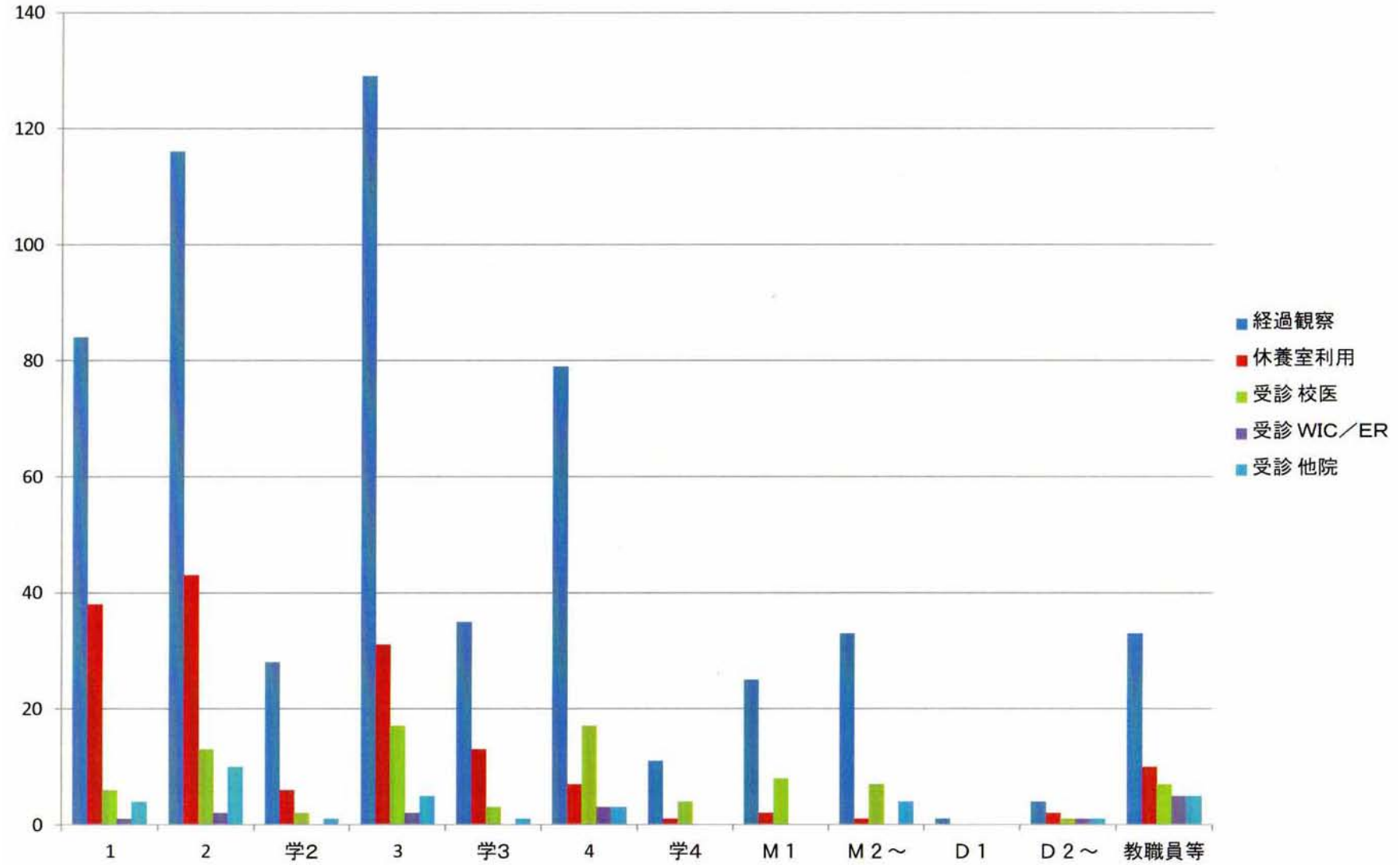


表6 麻疹・風疹・ムンプス・水痘免疫獲得不全者

(2011年4月入学時健診結果) (人)

学年	在籍	麻疹	風疹	ムンプス	水痘	備考
1年	71	6	0	39	4	6月実習前に 全員ワクチン 接種済
学士2年	20	7	0	8	0	
合計	91	13	0	47	4	

表7 B型肝炎免疫獲得不全者

(※2011年4、5月定期健診結果) (人)

学年	在籍	HB抗体 (-) ※	ワクチン 接種開始	次年度 接種予定	その他	備考
1年	71	68	68	0	0	次年度定期健 診で抗体検査 実施
学士2年	20	17	17	0	0	
2年	85	82	81	1	0	
3年	76	69	66	1	2	
学士3年	23	14	13	1	0	
4年	70	63	28			
学士4年	17	8	1			
合計	362	321	274	3	2	

表8 ツベルクリン反応検査結果

(2011年5月実施) (人)

学年	1回目陽性	1回目陰性	1回目欠席	2回目陽性	2回目陰性	2回目不参加
1年	54	16	1	10	5	2
学士2年	14	6	0	3	3	0
修士1年	35	5	0	3	1	1
博士1年	12	0	0	0	0	0
前年度陰性者	7	5	0	2	1	2
合計	122	32	1	18	10	5

表9 学生定期健康診断

(人)

学年	在学数	予防医療センター受診 (2011年4、5月)			他機関 受診
		血液検査	胸部X線	備考	
1年	72	71	71		0
学士2年	84	84	84		0
2年	20	20	20		0
3年	76	74	74		1
学士3年	23	20	20		1
4年	70	70	69	胸部X線のみ他院1	0
学士4年	17	17	17		0
修士1年	43	37	36	妊娠中等血液のみ2	5
修士2年	39	30	30		7
修士3年	8	1	1		7
博士1年	13	5	5		8
博士2年	11	3	3		7
博士3年	34	7	6	胸部X線のみ外来1	0
合計	510	439	436		36

表10 教職員定期健康診断

(人)

年度	35歳未満	35歳～ 40歳未満	40歳～75歳未満(特定健診)※		
			私学共済加入	受診	受診率(%)
前年度			55	44	80.0
今年度	11	15	60	52	86.7

※予防医療センター：半日ドック利用者の集計

表11 カウンセリング

(件)

月	利用数 ※1
4	4
5 ※2	22
6	4
7	4
8	6
9	2
10	9
11	4
12	4
1	4
2	2
3	3
合計	68

表12 学内メール

kenkou 対応 (件)

月	学生へ返信・送信
4	131
5	193
6	83
7	23
8	18
9	42
10	112
11	32
12	6
1	52
2	9
3	55
合計	756

表13 健康診断書

(件)

月	発行数
4	1
5	53
6	13
7	13
8	5
9	3
10	1
11	4
12	2
1	1
2	3
3	3
合計	102

※1 学内・学外の合計件数

※2 5月は学士入学生の面接、
希望者に TEG 等テスト実施

表14 ワークショップ「からだを感じる」

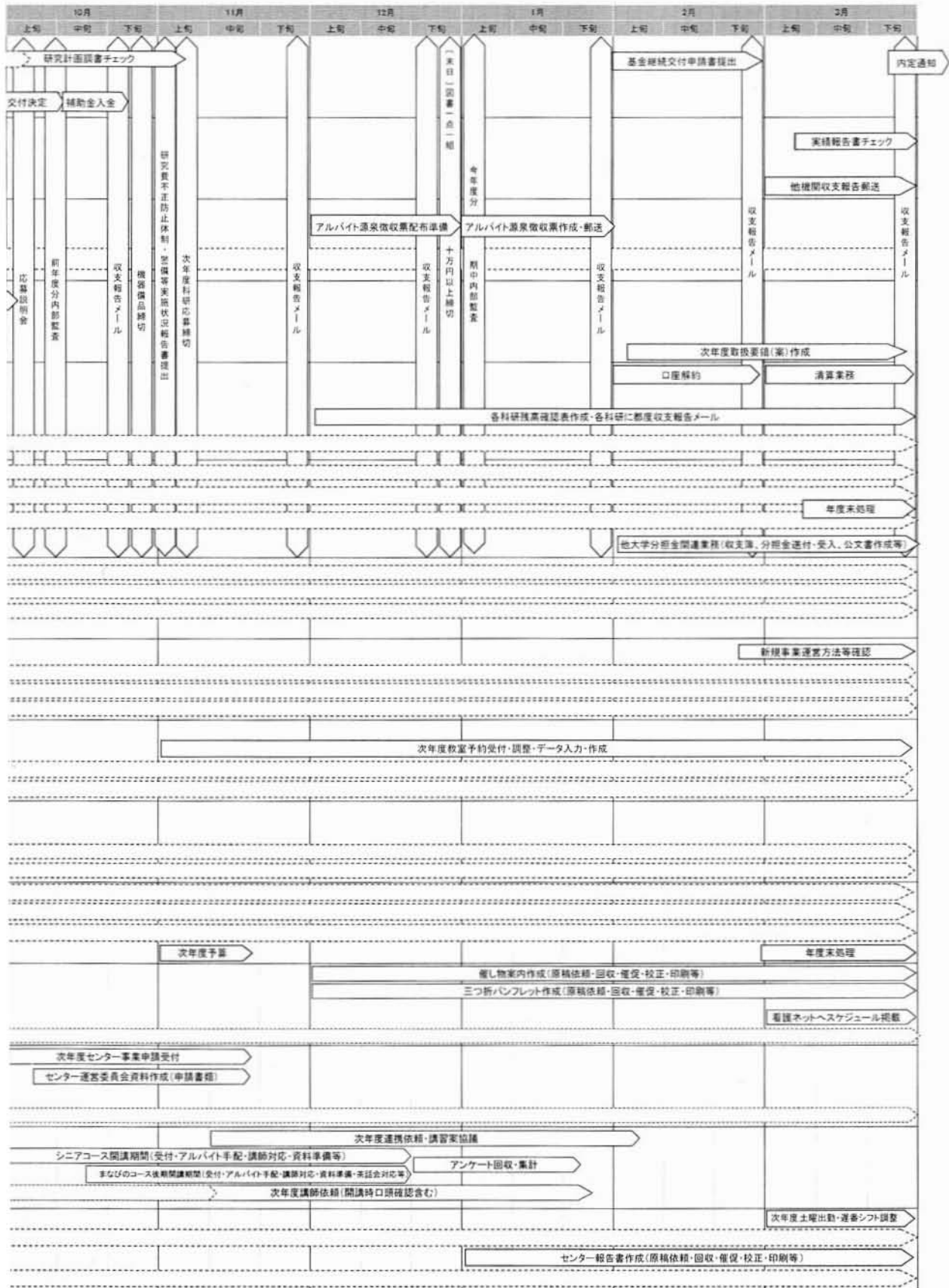
開催日時	2011年8月2日(火) 13:30~16:30
場所	聖路加看護大学2号館 3階多目的ホール
対象	全学生
講師	ワークショップデザイナー&アーティスト：浦山 絵里さん、吉野 さつきさん 本学カウンセラー：福井みどり先生
内容	①最初に、各自呼んでほしいニックネームを名札に書き、身につける。普段の仲間と違う参加者同士が、会場をくまなく歩き、場所の観察や自分のからだの調子を感じる。歩きながら、参加者と自由な形で挨拶をする。②20名が中には入れるくらいの大きなポリ膜を使い、広げたり波を作ったり、自分のからだを包んだりしながら、自分や他人のリズムを意識する。③床の上に寝転び、腕、脚、肩など、からだの力を抜き、ペアで互いの脱力を確認したり、からだの持つ温かさを感じる。④最後に、自由に感じたことを振り返る。
参加者	1年生4名、2年生1名、学士2年生4名、3年生4名、他大学i院生2名、一般・職員等5名
参加者の声 (アンケートより抜粋)	<ul style="list-style-type: none"> ・自分の心身を見つめ直す良い機会だった。 ・人に確認されることで自分の脱力具合が初めてわかり、いかに脱力できていなかった。 ・様々な体験からからだを感じる事ができ、楽しかった。 ・ビニールのは新しい発見があり良かった。 ・人にからだを動かしてもらうのも気持ち良かった。 ・“本当のリラックス”というのがわかった。 ・普段「リラックスしていいよ～」と言われてもしていないことがわかり、体から始めて初めて心までリラックスできることを学んだ。 ・この体験を今後に生かしたい。 ・自分への感じ方に変化が起きているようだ。 ・自分の身体にこんなにも力が入っていて、熱を持っていることを実感。 ・力を抜くことがリラックス作用になると同時に、他人にとっても良い要素になることを発見できた。 ・今後の活動に生かしたい。 ・参加して本当に良かった、楽しかった。 ・身体についていろいろ自分で感じる事ができた。 ・特にビニールでの体験は面白く、ビニールが上がっていくときには感激した。 ・人の身は海や宇宙と言う感覚を持った。 ・テスト明けで、リラックスでき楽しかった。 ・ビニールのクラゲはファンタスティック!

※文部科学省 平成23年度 学生支援推進プログラムとして開催

研究支援室業務別年間スケジュール



チャート (科研・センター事業)



研究支援室業務別年間スケジュール

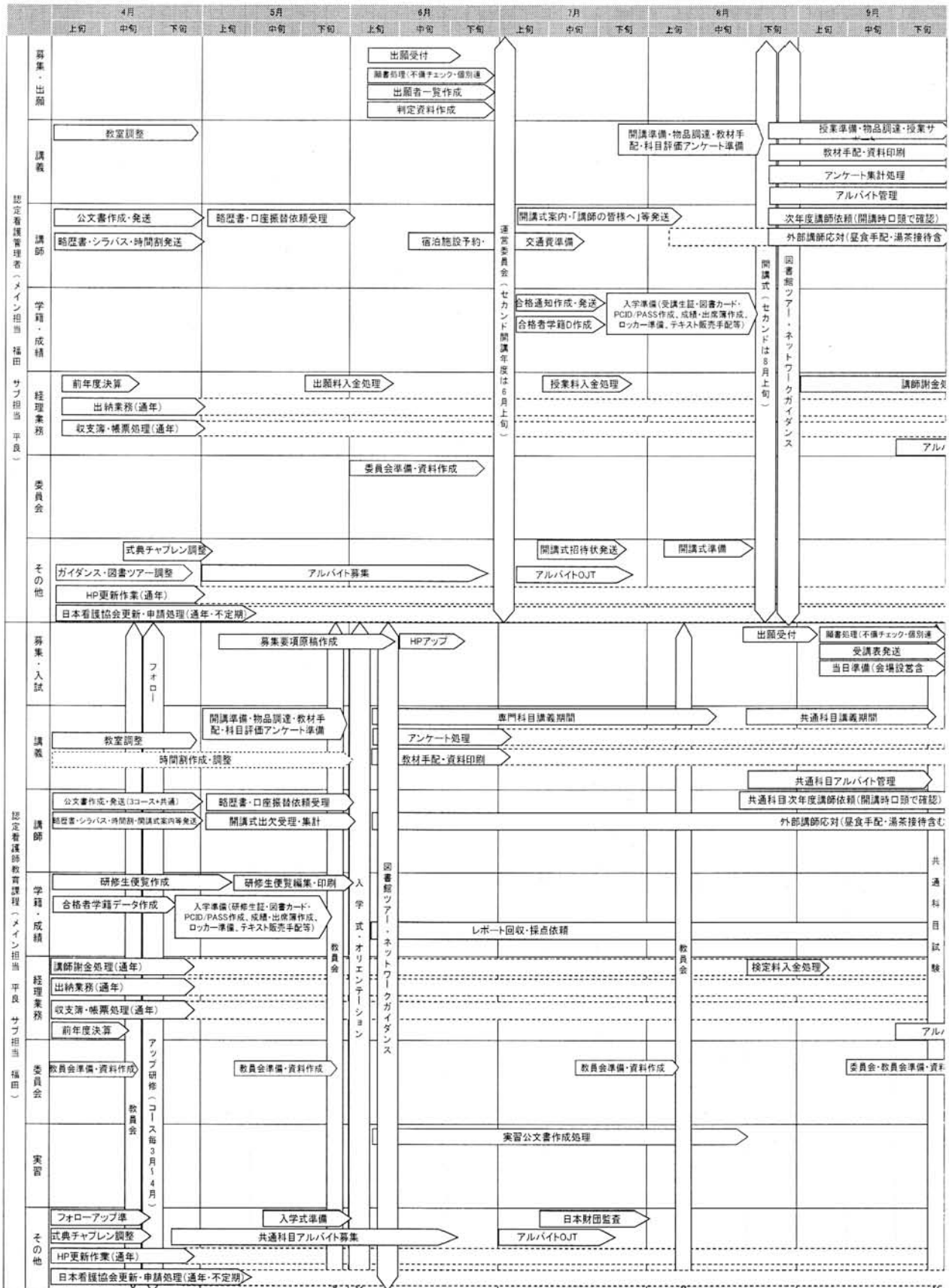
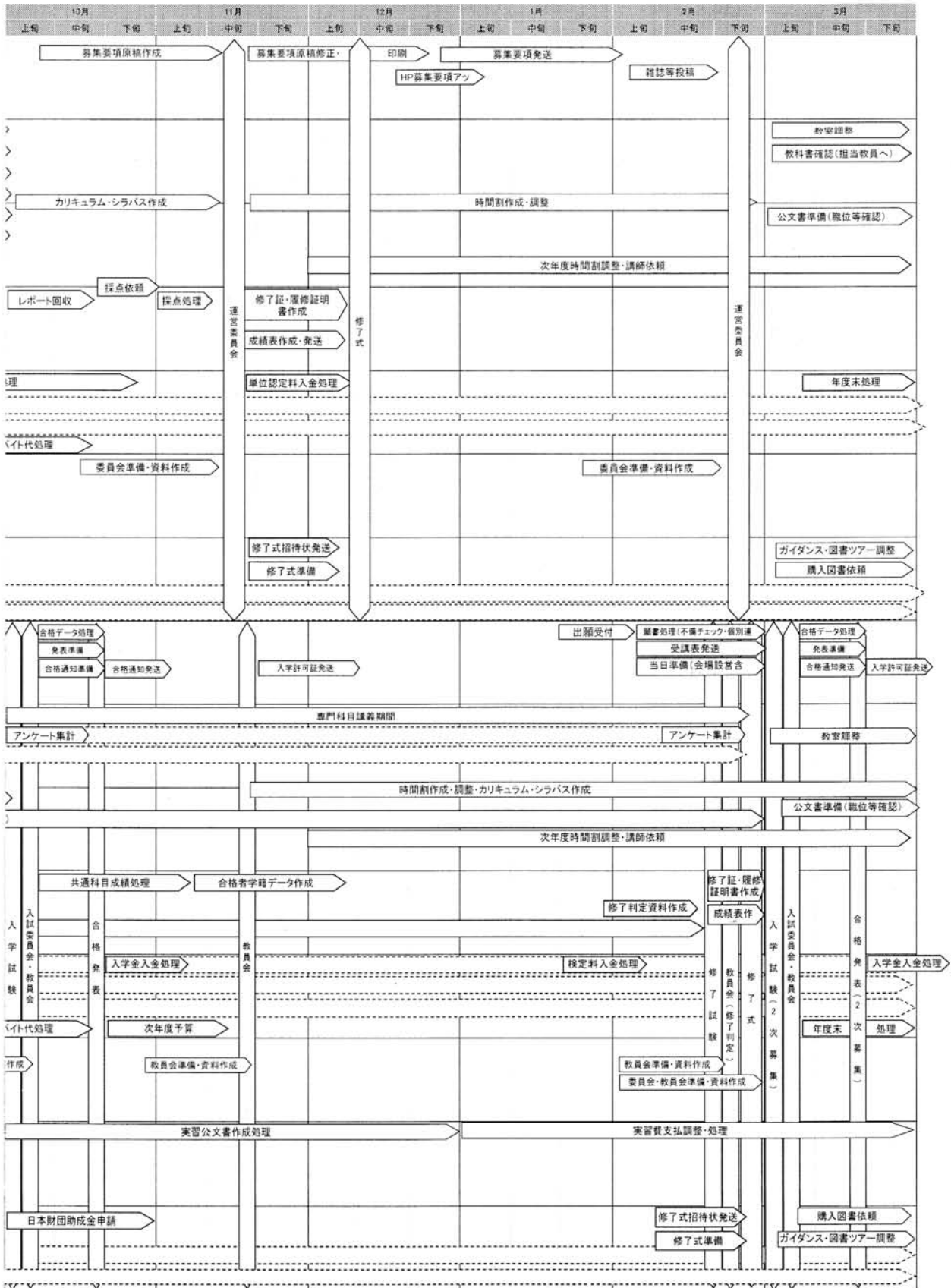


チャート (認定事業)



研究支援室

1. 構成員

[係長] 高木裕也

[室員] 平良智子、福田 昌、田口 瞳

[委託] 中山令子

2. 役割・職務

- 1) 文部科学省科学研究費補助金事務
- 2) 厚生労働省科学研究費補助金事務
- 3) がんプロフェッショナル養成プラン補助金事務
- 4) 組織的な若手海外派遣プログラム補助金事務
- 5) アジア・アフリカ学術基盤形成事業
- 6) 研究センター事業運営サポート・会計事務
- 7) 聖路加・テルモ共同研究事業運営サポート・会計事務
- 8) 認定看護師教育課程事務[聖路加看護大学看護実践開発研究センター認定看護師教育課程規則]
- 9) 認定看護師管理者講習事務[聖路加看護大学看護実践開発研究センター認定看護管理者講習（ファーストレベル・セカンドレベル）運営委員会規則]

3. 活動内容

1) ～ 5) 教員からの各相談対応、支払業務、文部科学省・厚生労働省他提出書類のとりまとめ

6)・7) 事業申請処理、催し物案内・三つ折パンフレット等広報物作成、センターHP（ココログブログ）管理・運営、報告書作成、教室予約調整、運営サポート、会計業務、運用ルール〔センター利用のしおり〕の管理・更新

8) 教員会・入試委員会手配・調整・資料作成、募集要項・研修生便覧・シラバス作成、入試広報業務、学納金管理、入学準備（オリエンテーション、研修生証作成他）、学籍・成績管理、講師依頼・公文書作成、時間割作成、フォローアップ研修、入学式・修了式等行事関係、講義運営サポート、資料印刷、教科書販売手配、科目評価集計、教具管理、会計業務、助成金申請・処理・報告書作成（日本財団他）、日本看護協会申請・更新・審査業務、HP（ココログブログ）管理・運営、実習関係業務、窓口業務（各種証明書、レポート）

9) 運営委員会手配・調整・資料作成、募集要項作成、募集広報、募集審査、学納金管理、学籍管理、講師依頼、公文書作成、時間割作成、教室予約・調整、開講式・修

了式等行事関係、講義運営サポート、資料印刷、教科書販売手配、科目評価集計、教具管理、会計業務、日本看護協会申請・更新・審査業務、HP（ココログブログ）管理・運営

4. 課題

年々研究センター事業の数が増えており、来年度もさらに増える予定であるが、4名の常勤スタッフがそれぞれ本務を行いながら、研究センター事業の運営サポートを行うのは、今年度の段階ではほぼ限界にきている。今後はこれ以上研究支援室スタッフの負担が増えることのないよう、研究センター事業の参加申込受付・運営サポートを専門に行う派遣スタッフの採用や、センター事業数の上限設定、センター事業新規・継続申請承認審査の厳格化などを提案していきたい。

危機管理室

1. 構成員

[責任者] 山口喜義

[室員] 進藤 務、稲田昇三（安否確認システム担当）

2. 役割・職務（聖路加看護大学危機管理規程）

学長直属の組織であり、発生する恐れまたは発生した危機に対し迅速かつ的確に対処し、構成員と近隣住民の安全確保を図り、本学の社会的責任を果たす業務を危機管理委員会と危機管理室が共に担っている。緊急事態発生時の連絡窓口となる。

3. 活動内容

毎月1回（8月を除く）開催される危機管理委員会の運営準備を行う。防災マニュアルの周知、消防計画、防災訓練計画立案、消防署や聖路加国際病院との調整を行い防災訓練等の実務を担当する。

安否確認システムの維持、登録・抹消業務を行い、災害通知に対する安否応答データの収集、未確認者への再連絡等を行う。大規模災害時は災害対策本部の統括班等の要員となり、安否確認班へも基礎データを提供する。

今年度は、9月21日に大型台風の関東地方直撃があり、学長へ休校措置を提案。指示を受けて学生は14時、大学院入試関係者・教職員は16時に帰宅させ休校とする措置をとった。

京橋消防署による査察が11月25日に実施され違反指摘事項はなかった。

4. 課題

改正された危機管理規程、新防災マニュアルが施行された。これを実効あるものにするように日常活動に反映させることが必要である。

安否確認システムの登録率アップ及び休日・夜間の危機管理体制整備が課題である。

なお、台風による臨時休校を実施した際に実習先から帰校した学生が大学に入れなかった事例が発生した。臨時休校の周知方法や対応要員配置などの措置が必要である。

広報室

[室長] 山口喜義

[スタッフ] 進藤 務、福田 昌

2. 役割・職務

広報全般の企画

3. 活動内容

予備校等での入試相談会

夏期合同入試ガイダンス

実施日	会場	相談者数	参加校数	来場者数	本学出席者
7月9日(土)	新宿セミナー新宿校	57	61	741	池口、進藤
14日(木)	" 柏校	11	31	134	廣瀬、大森
15日(金)	" 立川校	17	44	305	進藤
15日(金)	" 千葉校	8	31	175	小黒、福田
16日(土)	" 横浜校	23	27	250	進藤
16日(土)	" 大宮校	16	45	258	角田
計		132人	のべ239校	のべ1,863人	のべ9人

冬期合同入試ガイダンス

実施日	会場	相談者数	参加校数	来場者数	本学出席者
11月24日(木)	新宿セミナー大宮校	8	39	67	進藤、中村(寧)
12月10日(土)	" 横浜校	15	31	187	進藤
15日(木)	" 新宿校	60	60	577	中村(綾)、小林
17日(土)	" 千葉校	26	26	125	伊東
計		54人	のべ156校	のべ956人	のべ6人

- 1) 学外への広報活動の企画・立案・実施
- 2) 学内教職員へ全学的な広報の取り組みを通じて広報活動の重要性をアピール
- 3) 広報委員会および学園ニュース委員会との協働
- 4) 新宿セミナーなど予備校での入試ガイダンス
- 5) 見学者への対応
- 6) 広告掲載
- 7) QRコード付きうちわや不織布バッグ、校章シールなど大学グッズの作成
- 8) HPの内容充実、Web改革など

4. 課題

- 1) 広報活動への全学的な啓蒙・取り組みのいっそうの強化
- 2) 広報委員会や学園ニュース委員会など他の委員会との連携
- 3) 志願者増加に結びつく大学グッズの作成、配布
- 4) HPのさらなる内容充実など

5. 資料

- 1) 大学見学者への対応

2011年4月1日～2012年3月31日まで：95名